

临湘市白羊田镇 国土空间规划

(2021-2035年)

批后公告

临湘市白羊田镇人民政府

2025年3月

序 言

步入生态文明时代，党中央、国务院作出了 建立国土空间规划体系并监督实施的部署，开启 了“多规融合”的国土空间规划新里程。在此背 景下，编制了《临湘市羊楼司镇国土空间规划（2021—2035年）》（以下简称《规划》）。

《规划》深入落实习近平总书记对湖南重要讲话指示批示精神，紧扣“三高四新”战略部署和临湘市“两山经济转换示范区”、“全域旅游示范县”战略决策，坚持“高水平保护、高质量发展、高品质生活、高效能治理”，统筹安排和总体部署白羊田镇国土空间保护、开发、利用和修复，是规范白羊田镇开发保护活动、实施国土空间用途管制、进行各项建设等的法定依据，是详细规划的依据、相关专项规划的基础。

规划范围包括镇域全部、镇政府驻地两个层次。镇域全部为白羊田镇行政管辖区内全部国土空间；镇政府驻地范围为镇政府所在地及周边区域。



目 录

CONTENTS

01 规划总则

1. 规划范围
2. 规划期限

02 目标战略

1. 发展定位
2. 目标愿景

03 国土空间格局优化

1. 构建总体新格局
2. 落实“三条控制线”
3. 合理划定规划分区
4. 村镇体系规划
5. 分类推进美丽宜居乡村建设

04 完善基础设施 增强城镇安全韧性

1. 综合交通体系
2. 市政基础设施体系
3. 公共服务设施体系
4. 产业发展体系
5. 综合防灾系统

05 提升镇区建设质量

1. 镇区空间结构与用地布局
2. 镇区综合交通规划

06 健全规划实施监督机制

1. 明确规划传导落实
2. 健全规划实施监督机制

规划总则

01

1. 规划范围
2. 规划期限

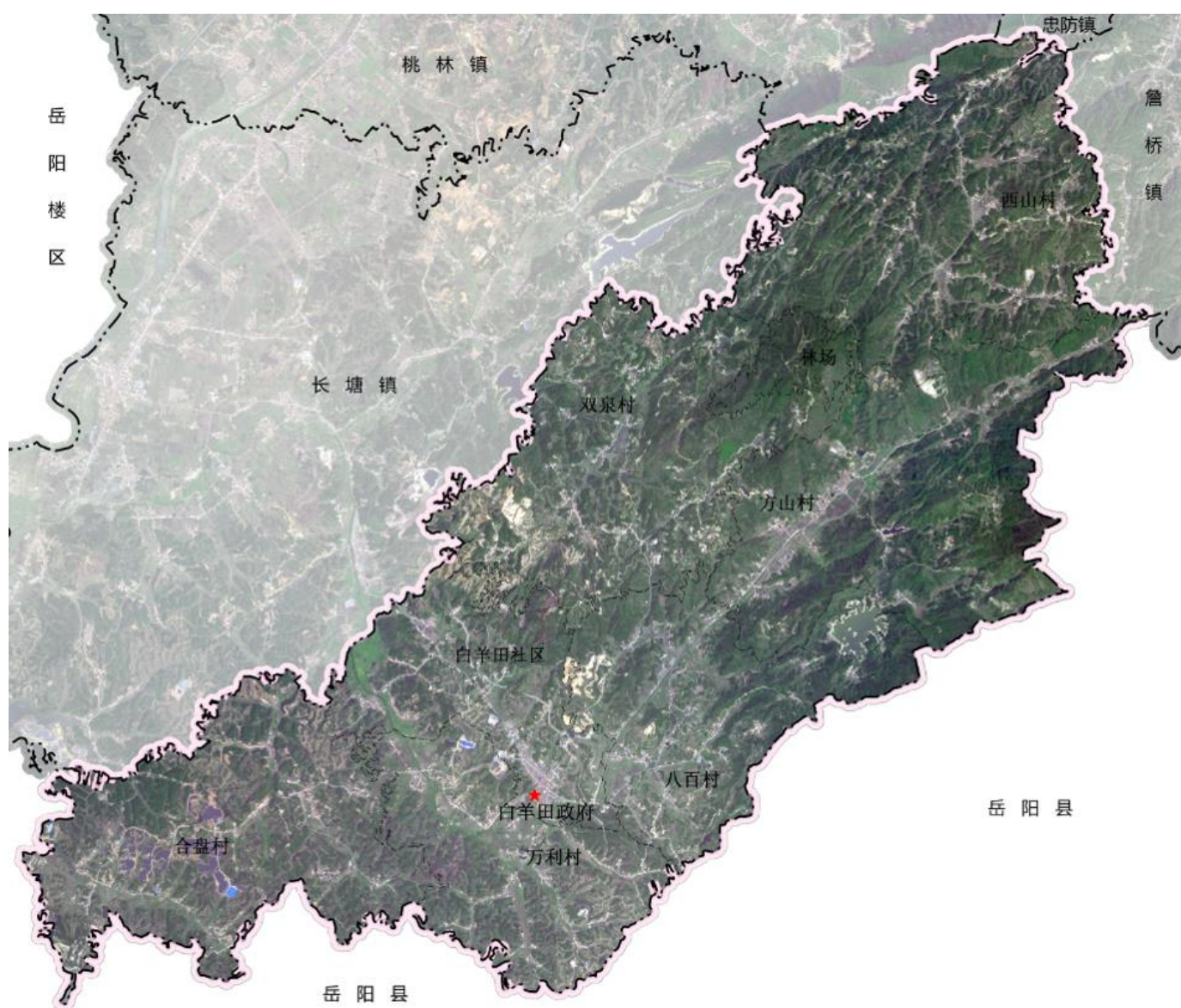


》 1.1 规划范围

本次规划分为镇域和镇区两个层次。

全域层次的规划范围为临湘市白羊田镇所辖行政区域，**总面积为80.99平方千米。全镇辖6个行政村、1个社区，1个林场。**

镇区层次的规划范围为城镇开发边界围合的区域，包含镇驻地的建成区和规划建设发展区，面积为**44.72公顷**。



1.2 规划范围及期限

规划期限为2021—2035年。近 期为2021—2025 年；远期为2026—2035年；远景展望至2050年。

目标战略

02

1. 发展定位
2. 目标愿景



» 2.1 发展定位

乡镇主体功能定位：农产品主产区

乡镇特色引导类型：现代农业型

以油茶精深加工和油茶产品研发建设为主导的现代
农业型强镇

2.2 目标愿景

近期目标（2025年）。全镇综合实力持续提升，发展动能更加强劲，生态、农业、城镇空间格局不断优化，生态环境持续改善，人民生活服务水平进一步提升，乡村振兴纵深推进，城乡区域一体化发展格局基本形成，城乡人居环境持续改善，依托完备“种产销”产业链的油茶产业，带动周边建设油茶基地,致力于打造油茶产业强镇。

远期目标（2035年）。全镇经济实力、产业实力、人民生活水平实现大幅跃升，油茶产业高质量发展，全面建成以油茶为引领，突出油茶特色的现代农业产业强镇。推进油茶产品研发中心设立和精深加工建设，高标准打造油茶加工观光产业园，发展体验消费、观光旅游，实现产业发展与全域旅游融合。

国土格局优化

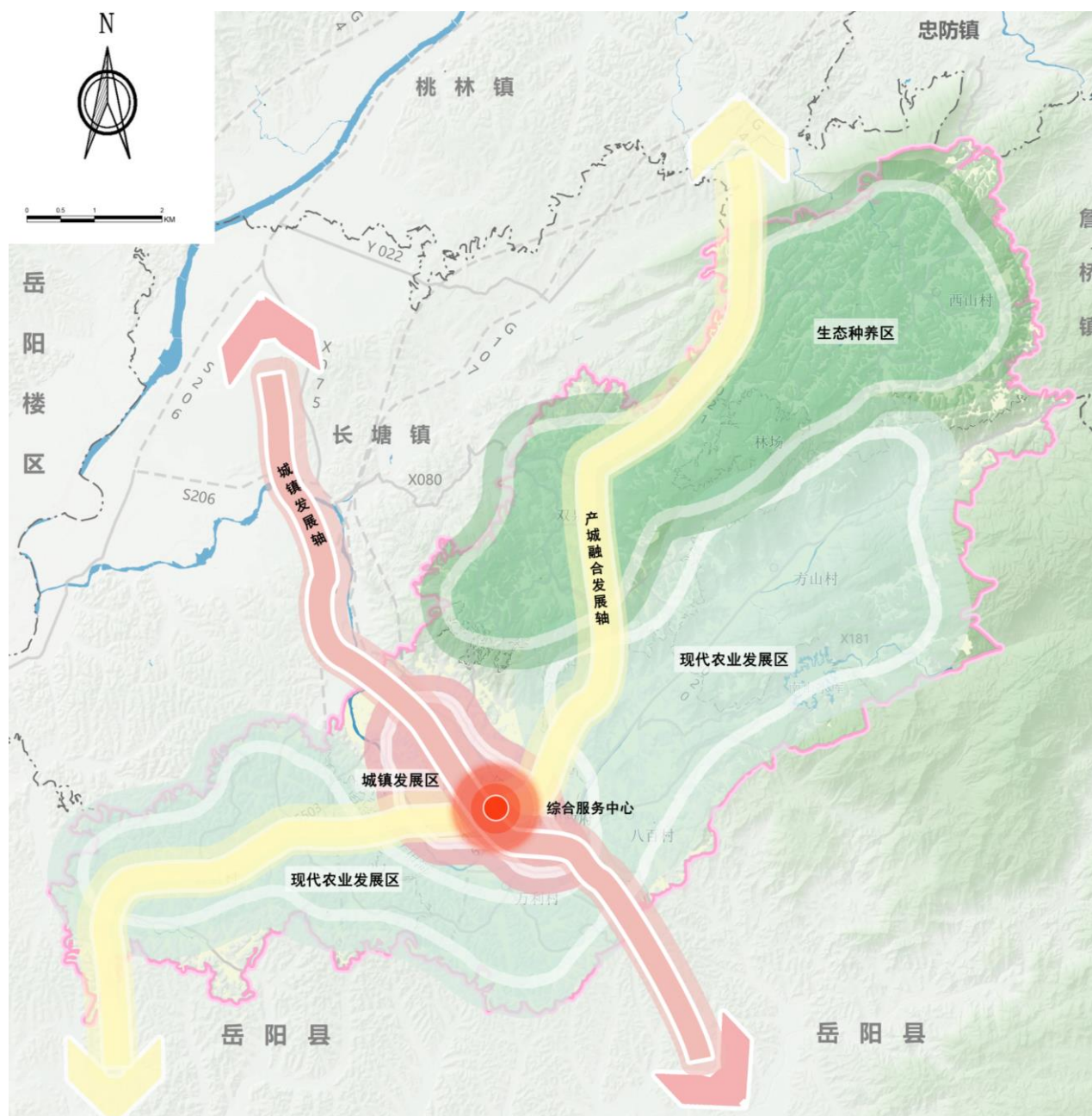
03

1. 构建总体新格局
2. 落实“三条控制线”
3. 合理划定规划分区
4. 村镇体系规划
5. 分类推进美丽宜居乡村建设



》 3.1 构建总体新格局

构建“一心两轴，三区”的镇域国土空间总体格局



一心：围绕城镇开发边界集中建设区形成以白羊田镇政府驻地为主的综合服务中心。不断提升镇区的优质公共服务供给能力，提供高质量的生活教育服务。

两轴：沿省道S206发展带，依托主要城镇，形成东西向城镇发展轴；以省道S503、县道X073发展绿色生态产业，打造产城融合发展轴。

三区：以镇区为中心的核心发展区；以合盘村、万利村、方山村、八百村为中心的南部现代农业发展区；以西山村、双泉村为中心的北部生态种养区。

3.2 统筹划定落实“三条控制线”

严格保护永久基本农田——不低于27306.45亩

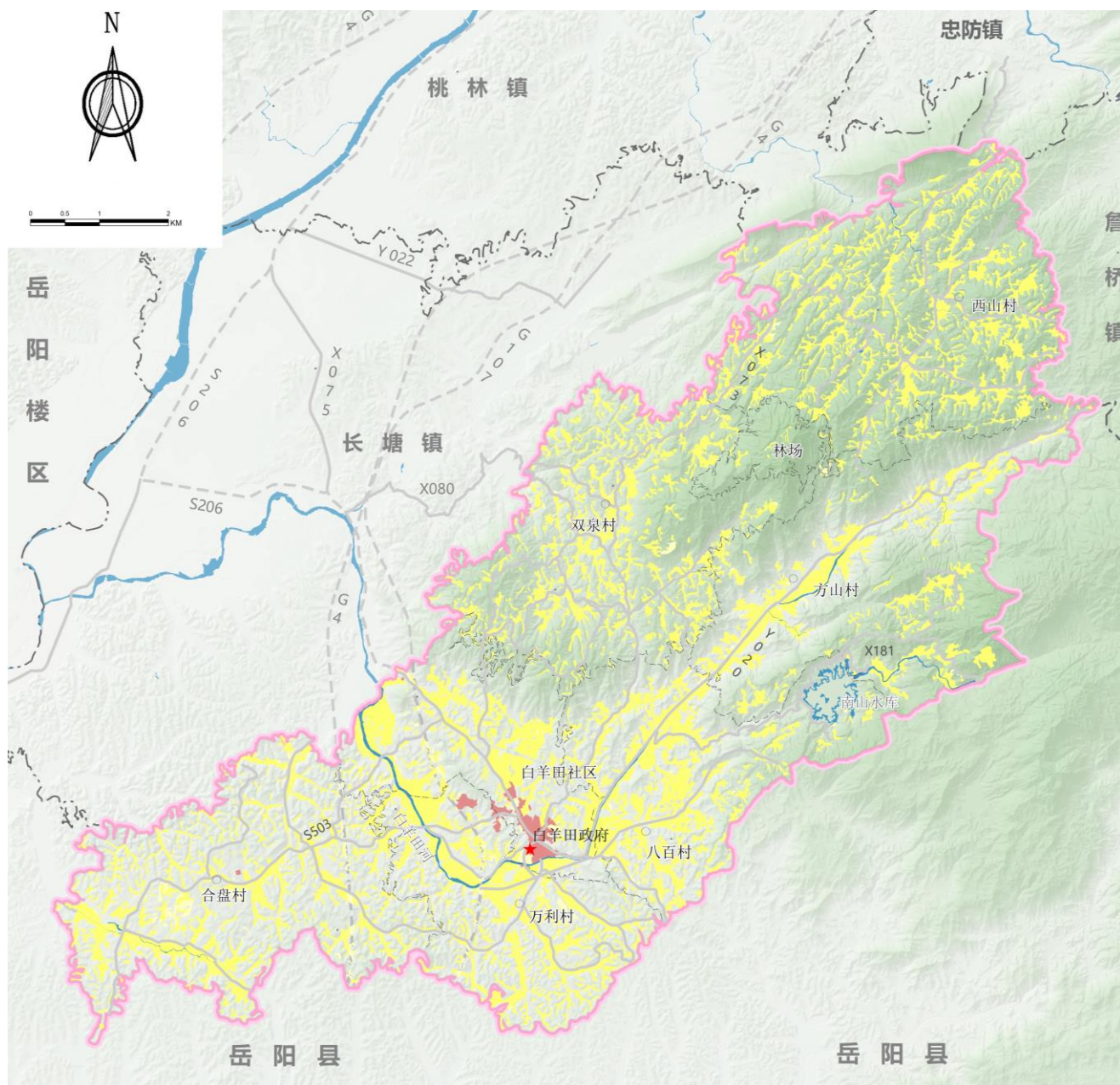
贯彻国家粮食安全战略，落实永久基本农田保护任务，将永久基本农田控制线划定在长期稳定利用耕地上，对永久基本农田实施特殊保护，坚决遏制耕地“非农化”，防止“非粮化”。

严格落实生态保护红线——不低于0.01公顷

结合生态功能重要区域及生态敏感脆弱区域分布，整合优化自然保护地，落实生态保护红线，维护生态安全格局。

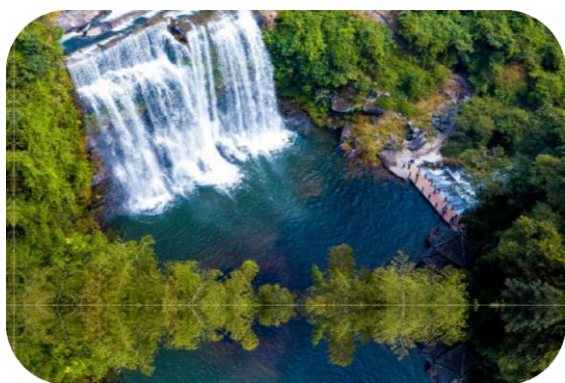
落实城镇开发边界——不超过38.24公顷

坚持底线思维、节约集约，遵循严控增量、盘活存量，优化结构、提升质量的要求，落实城镇开发边界，促进空间结构和功能布局优化，推动高质量发展。



》 3.3合理划定规划分区

生态保护区具有特殊生态功能或生态环境敏感脆弱、必须严格保护的天然区域，主要为生态保护红线划定的区域。



生态控制区

生态保护红线外，需要予以保留原貌、强化生态保护和生态建设，限制开发建设的天然区域。



城镇发展区

城镇开发边界围合的范围，是城镇集中开发建设并可满足城镇生产、生活需要的区域。



农田保护区

永久基本农田相对集中且需要严格保护的区域。



乡村发展区

农田保护区外，为满足农林牧渔等农业发展以及农民集中生活和生产配套的区域。



矿产能源发展区为适应国家能源安全与矿业发展的重要陆域采矿区、战略性矿产储量区等区域。



» 3.4 村镇体系规划

形成“镇区+中心村+一般村”的三级城镇等级结构

镇区

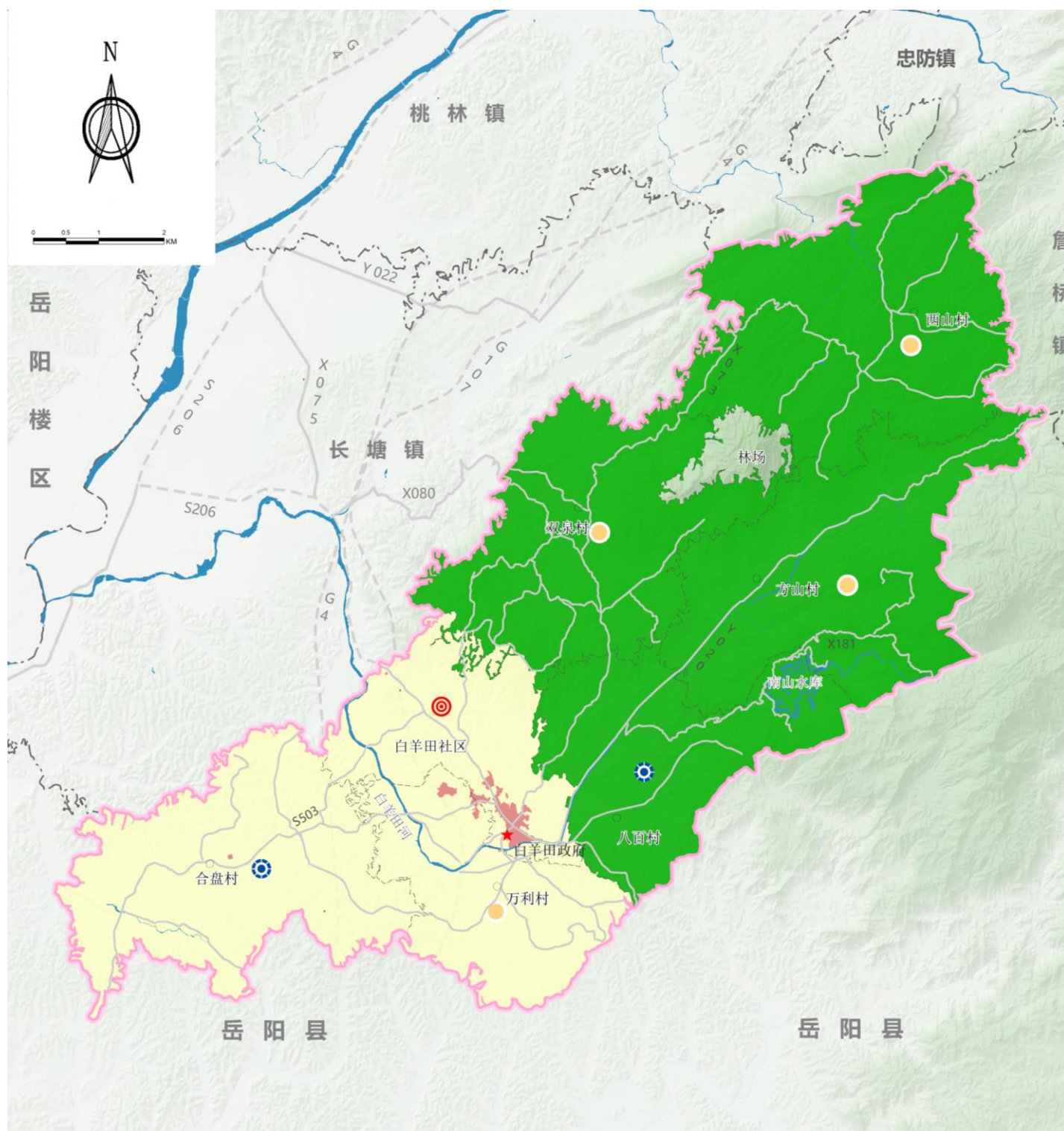
白羊田社区

中心村

合盘村、八百村

一般村

西山村、方山村、万利村、双泉村



» 3.5分类推进美丽宜居乡村建设

分类引导乡村发展

集聚提升类村庄

特色保护类

生态保护类村庄

农业发展类村庄

推动乡村产业振兴



促进一二三产业融合发展，
延伸农业产业链



推动工业存量升级改造，引导
乡村分散工业入园集聚发展



打造特色旅游村、乡村旅游示
范村、乡村旅游精品线路等

建设美丽乡村



持续开展全域农村人居环境综合整治，
优化农村建设引导，完善农村基础设施
及公共服务设施，推进农房建设管控乡
村风貌提升，推动美丽宜居乡村建设，

加强乡村振兴用地保障

统筹安排和保障乡村振兴用地，加强农
村建设用地拆旧复垦，完善城乡建设用
地增减挂钩机制，盘活闲置集体建设用
地，助力乡村产业发展和农民增收，促
进城乡融合发展和美丽乡村建设。



完善基础设施 增强城镇安全韧性

04

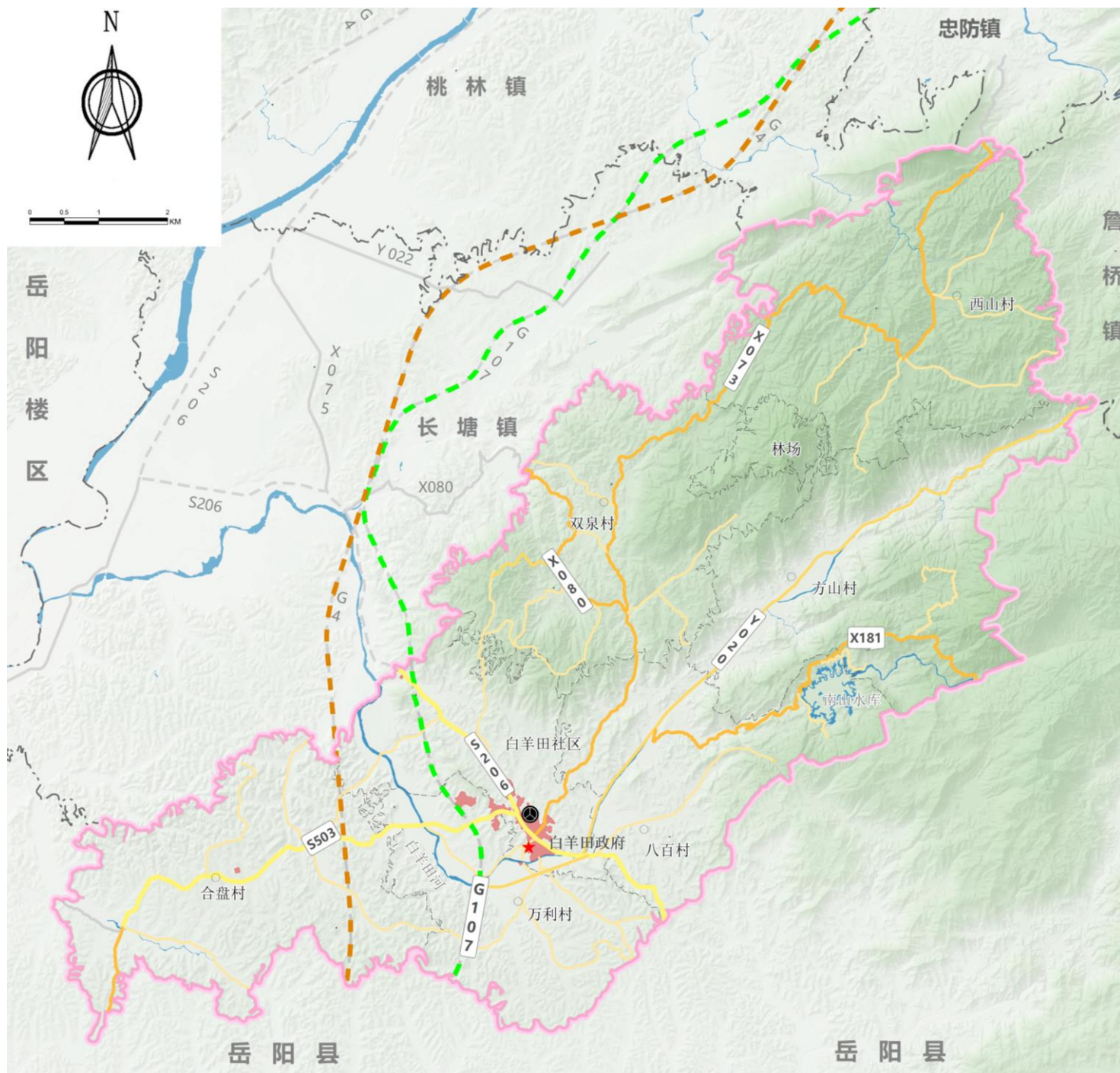
1. 综合交通体系
2. 市政基础设施体系
3. 公共服务设施体系
4. 产业发展体系
5. 综合防灾系统



》 4.1 构建内联外通的综合交通体系

交通网络组织。 白羊田镇规划形成以国道、省道、县道、乡道四个层次的综合交通网络。

- 国道。** 新建南北向国道G107（东移）。
- 省道。** 提质改造南北向省道S206、东西向省道S503。
- 县道。** 保留县道X073、X080、X074、X181。
- 乡道。** 提质改造乡道东白线，保留乡道Y020。



» 4.2市政基础设施体系

以推进镇村一体化发展为目标，以补齐公共基础设施短板为方向，逐步建立健全公共基础设施镇村一体化管护体制机制，促进全域基础设施共建共享，提高基础设施完备度。

给水工程

至2035年，城镇自来水供水普及率达到90%，饮用水水源水质达标率达到100%；

排水工程

至2035年，城镇生活污水集中处理率达到100%、农村生活污水治理设施（包括资源化利用）的行政村覆盖率达到90%以上

电信工程

至2035年，移动电话5G信号覆盖率达到100%，广播电视人口覆盖率达到95%，基本实现广播电视户户通。

电力工程

新建35千伏、10千伏线路均采用架空方式，线路架设路径主要沿河渠、道路进行布局；架空线路走廊控制指标应当符合相关管理要求。

环卫工程

至2035年，全镇生活垃圾分类覆盖面达95%，城镇生活垃圾无害化处理率达到100%，垃圾资源化利用率达到90%，

» 4.3 公共服务设施体系

规划构建“镇级-中心村级-一般村级”三级公共服务设施配置体系，构建公共服务圈层。



教育科研设施

初中：保持现状的白羊田镇中学。小学：按教育专项规划及需要规划分布格局。幼儿园：按生活圈及需求规划。



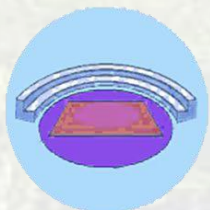
医疗卫生设施

支持镇政府驻地医院的改造与提升，大力发展农村卫生院（室），尽快形成以镇政府驻地为核心、农村卫生院（室）为骨干的两级医疗卫生网络体系。



文化设施

保留1处镇级综合文化活动中心。在各行政村结合公共绿地及休闲广场设置文化活动站，建设文化广场等公共文化场所，提供日常休闲活动的俱乐部及其相关的娱乐设施。



结合居住区和主要公共绿地的布局设置社区体育设施。各村庄、社区设置室外综合健身场地，包含群众球场、全民健身运动设备等相关配套设施，满足居民日常健身需求。



社会保障设施

加强社会福利设施建设，构建发展型社会福利体系。规划1处镇级老年人活动站和敬老院。

公共服务设施复合利用

鼓励公共设施集中配置，促进设施提质增效，将功能和服务方式类似的公共服务设施相对集中布局，形成各级邻里中心。

合理引导现状闲置用地、建筑进行功能置换、改造升级，结合土地综合整治，将权属清晰但功能逐渐衰落的存量建设用地进行改造整治再利用，合理引导现状建筑性质优先转变为公共服务功能。将闲置的镇办公机构、村委办公楼等进行功能置换、改造升级。将镇闲置的粮站、供销社、工厂厂房等建筑进行改造再利用，用于设置文化活动中心、图书室、体育健身设施等。

» 4.4产业发展体系

产业发展定位

立足镇域产业基础，大力推动油茶产业生产、加工、物流深度融合，全力打造油茶特色产业强镇。加快休闲农业产业和红色文旅产业融合发展，打造临湘市休闲农业示范基地、“农文旅”融合示范镇。

产业空间布局

结合乡镇产业定位和各村产业基础，规划形成“**一心两轴三片区**”的产业布局空间结构。

“**一心**”：以白羊田政府为中心形成的综合服务中心。

“**两轴**”：依托S206形成的东西产业发展主轴及依托X073与主要村庄道路并且贯穿三个产业片区的南北产业发展次轴。

“**三片区**”：分别为依托现状林业发展的**林下立体经济区**，该产业片区主要位于双泉村、西山村、方山村；以现状油茶种植基地为依托的**油茶种植区**，该产业片区主要位于合盘村、万利村及白羊田社区南部片区；以镇区为中心的**商业集中发展区**，该片区主要位于白羊田社区。

》 4.5 综合防灾设施

防洪排涝体系

白羊田镇防洪标准采用20年一遇标准，排涝标准为10年一遇。

消防救援能力建设

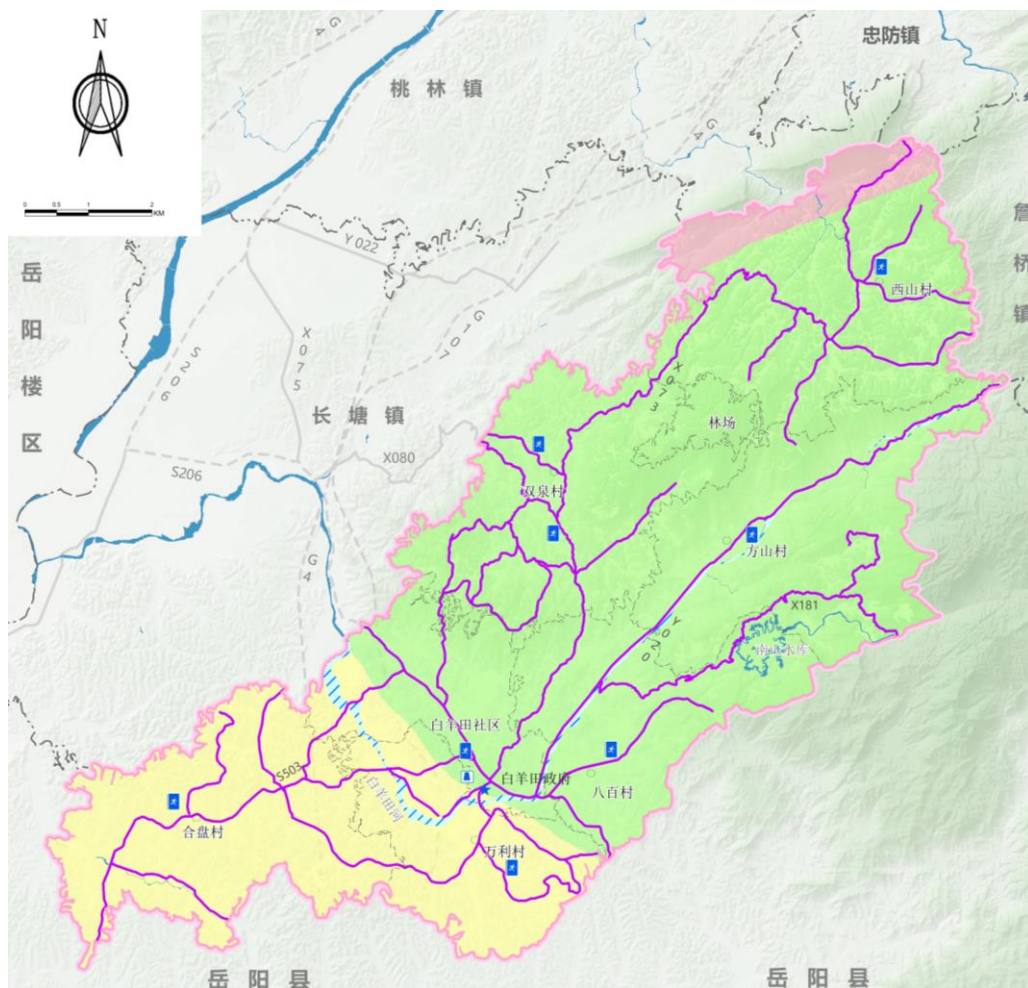
各乡村建立志愿消防队。镇区设全镇消防指挥中心，加强消防通讯建设，形成迅速通达的火警通讯网。

抗震规划

白羊田镇抗震设防标准按6度设防；重要工程及生命线工程可在建设时适当调高抗震标准，按7度进行设防。供电、交通、通讯、排水、燃气等生命线工程必须具备较强的运营保障和应变能力

避难场所

规划构建乡镇（街道）—村（社区）两级应急避难场所。乡镇（街道）建设综合性避难场所，人均有效避难面积按照《应急避难场所分级及分类》（GB/T 44013-2024）控制



提升镇区建设质量

05

1. 镇区空间结构与用地布局
2. 镇区综合交通规划



》 5.1 镇区空间结构与用地布局

白羊田镇政府驻地规划范围涉及白羊田社区、万利村部分村域，总面积44.72公顷。

规划空间结构

规划形成“一心一轴两区”的空间结构。

——“一心”：即镇政府所在地。以镇综合服务平台为核心，布置公共服务设施用地和商业服务设施用地、教育设施、医疗设施等，形成全镇的综合服务核。

——“一轴”：即沿振兴路形成的东西向的城镇发展轴。

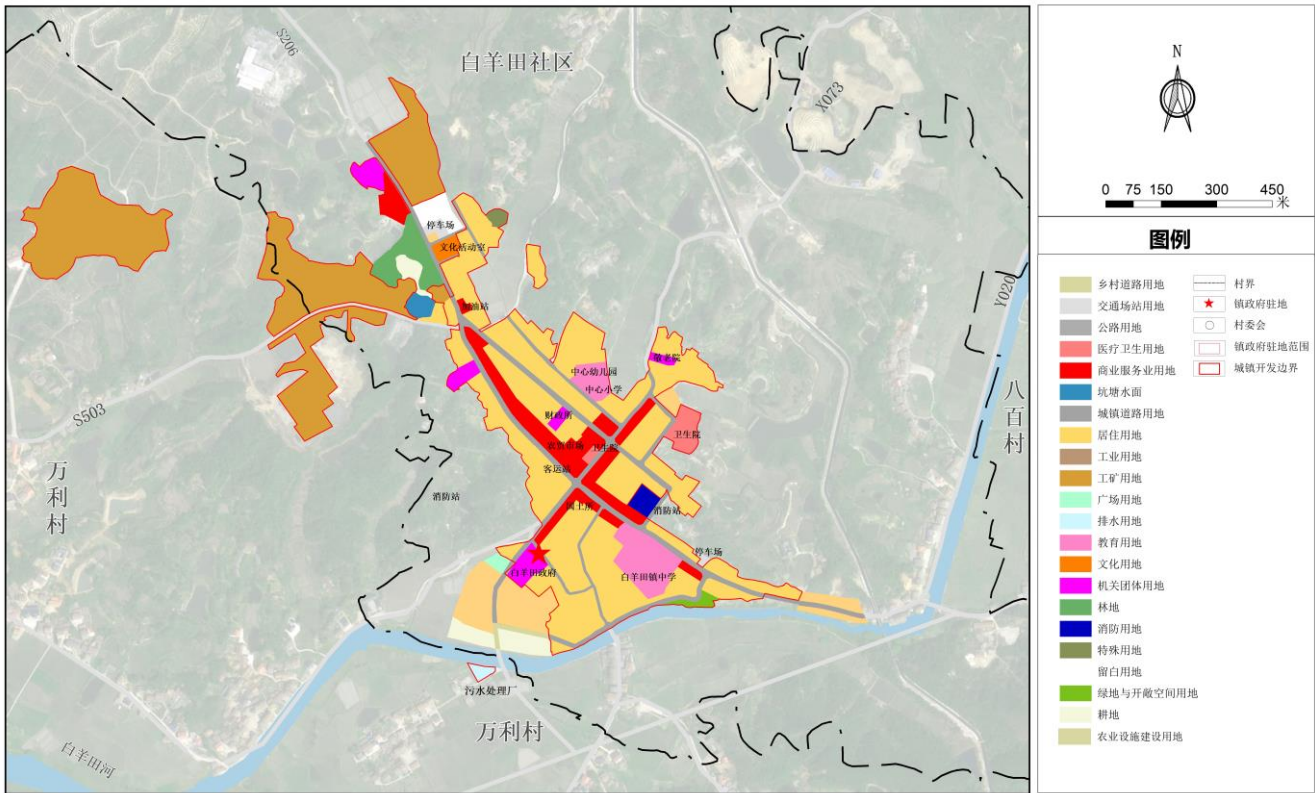
——“两区”：即以白羊田镇政府为核心的东部生活配套区和以西部油茶为主的油茶加工产业建设区。

东部生活配套区。位于白羊田镇政府周边区域，该区域主要以镇区生活配套综合服务功能为主，为片区的传统居住、行政、教育中心。

西部油茶发展区。位于镇开发边界南部，该区域以油茶产业为核心，重点推进油茶产品研发中心设立和精深加工建设，高标准打造油茶加工观光产业园。

临湘市白羊田镇国土空间规划(2021-2035年)

34镇政府驻地国土空间用地规划图



》 5.2 镇区综合交通规划

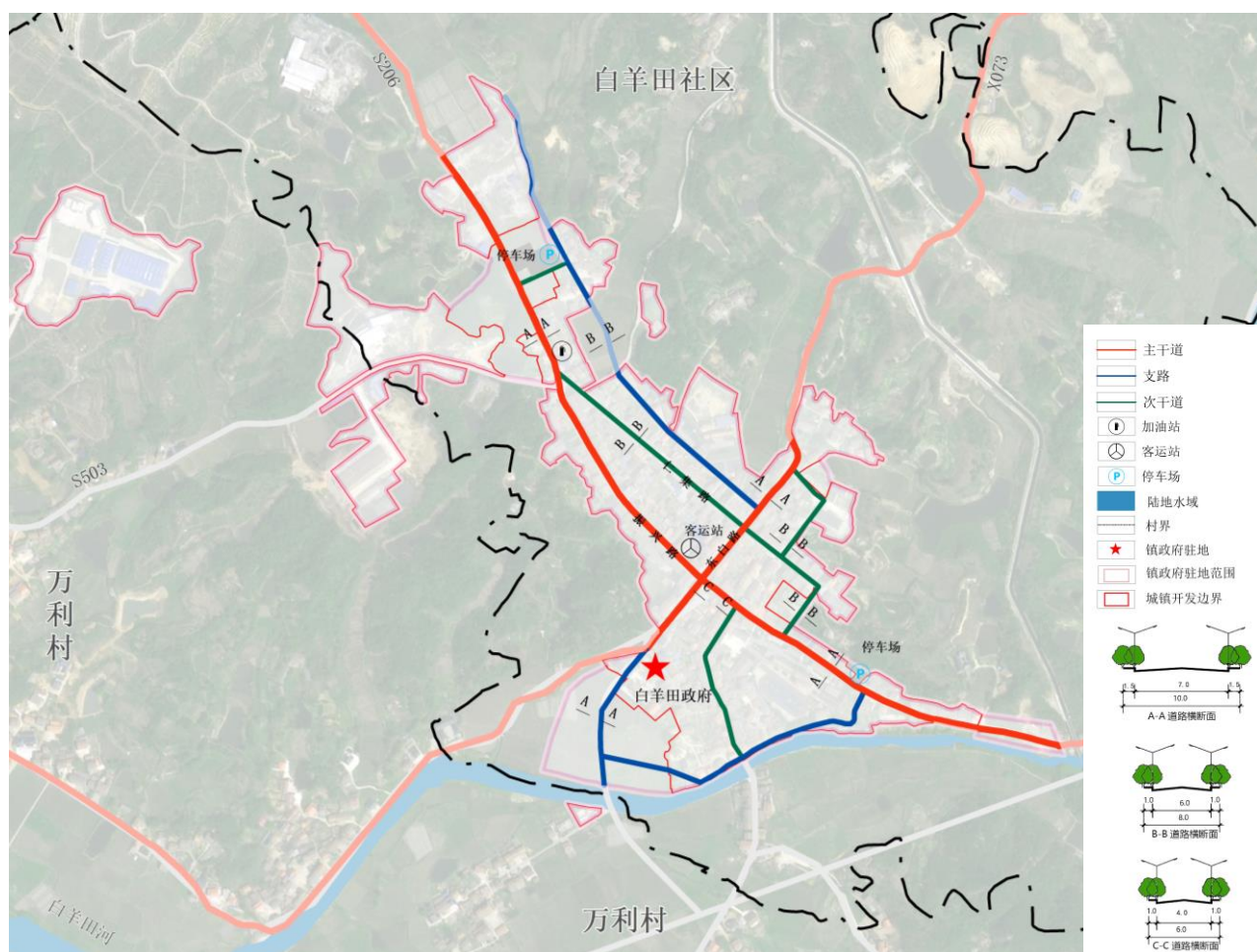
“主-次-支” 三级道路结构

——**主干路规划**。规划形成“一横一纵”的主干道骨架。“一横”即振兴路，“一纵”即东白路。

——**次干道规划**。次干道主要作为城镇功能组团之间联系通道，起到集疏交通流的作用，构成镇区道路网骨架。

——**支路规划**。支路主要起集散交通的作用，

慢行交通规划。人行交通设施应包括人行道、步行街以及人行横道等过街设施，设施的设置应根据行人流量和流线确定。



实施保障机制

06

1. 明确规划传导落实
2. 健全规划实施监督机制



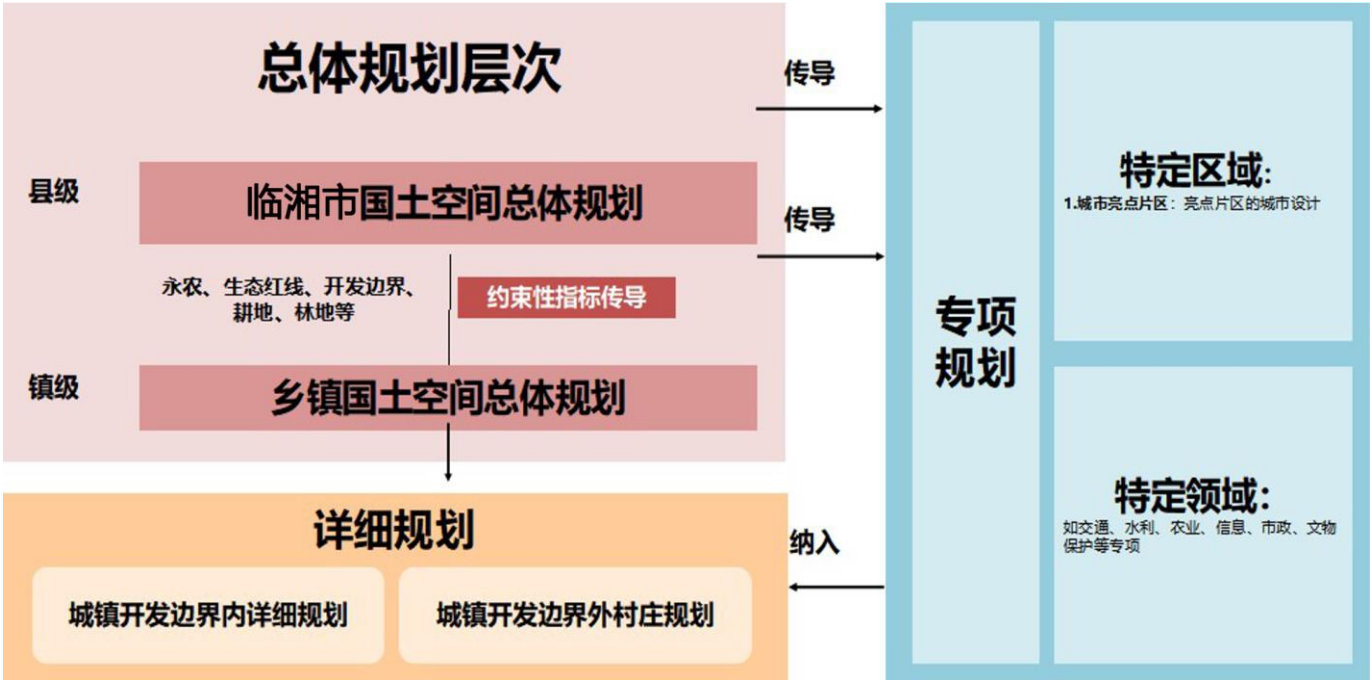
» 6.1 明确规划传导落实

构建符合乡镇国土空间保护开发的规划传导体系

分为详细规划和村庄规划，村庄规划传导分为约束性、强制性和引导性，详细规划分为城镇开发边界内和城镇开发边界外。

□详细规划传导：对具体地块用途和开发建设强度等作出实施性安排。在城镇开发边界内的详细规划，对不同的详细规划编制单元主导功能提出差异化引导要求，明确需要向各编制单元传导的功能定位、核心指标、管控边界和要求。城镇开发边界以外用于特色产业、特殊用途的空间区域，需划定主导产业分布的范围边界，确定合理的开发强度，作为特殊单元编制详细规划，按照开发强度等约束指标与准入条件实施管控。

□村庄规划传导：通过控制线管控、用途管制、指标管控的方式，强化对资源总量和利用效率、空间管控底线的管控。按照《临湘市国土空间总体规划（2021—2035 年）》指标的逐级分解，深化形成白羊田镇指标体系，严格落实约束性指标的要求，确保各项约束性指标完成。引导各村庄规划落实白羊田镇国土空间规划确定的规划目标、规划分区、重要控制线、城镇发展定位、要素配置等规划内容，将耕地保有量等底线管控指标，永久基本农田、生态保护红线、城镇开发边界等重要控制线以约束性进行传导。

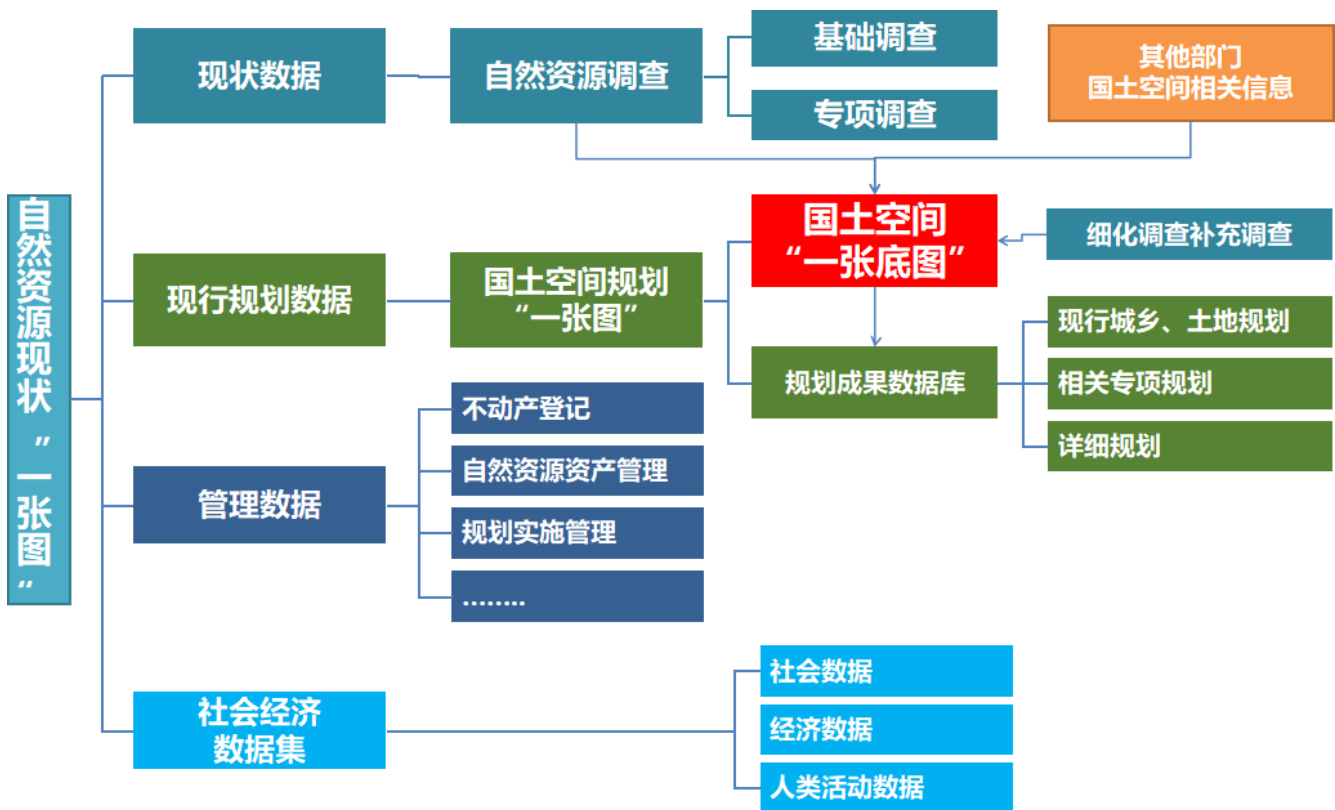


» 6.2 健全规划实施监督机制

□强化组织领导，建设专业队伍：加强规划决策及组织协调。由镇政府牵头，建立部门协同联动管理机制，细化梳理规划实施问题，建立依法合规、科学高效的管理协作机制。完善专业人才队伍建设。加强管理队伍建设，配备专业管理人员，提高人员素质。完善“一师两员”制度。完善规划公开制度，提升人民群众参与规划实施的积极性和参与能力。

□加强实施监测，建立监督体系：强化规划实施建设监督，构建“预警监测—实施评估—督察问责”的规划实施监督体系，建立“一年一体检、五年一评估”常态化机制。应用国土空间规划“一张图”实施监督信息系统，对国土空间保护开发行为进行动态监测，动态化开展镇域体检评估，及时反馈预警，完善年度实施计划。

□加强规划宣传，提高公众参与度：组织广大干部和群众开展国土空间规划学习讨论活动。组织编写相关学习材料，抓紧制定学习讨论活动实施方案，使之纳入争当实践科学发展观的排头兵的一项重要内容。通过电视广播、互联网、报纸等多种媒体向社会公布和宣传规划，使全社会认识国土空间规划，完善社会监督机制，鼓励公众积极参与规划的实施和监督。





公众意见提交途径

邮寄地址：临湘市自然资源局国土空间规划股

邮编：414300

所有反馈意见请注明“临湘市白羊田镇国土空间
规划（2021—2035年）公告”字样