

临湘市桃林镇国土空间规划 (2021-2035年)

【批后公告】

临湘市人民政府
桃林镇人民政府
2025年3月

前言

为加快推进国土空间规划体系建设，以习近平新时代中国特色社会主义思想为指导，认真贯彻创新、协调、绿色、开放、共享的发展理念，充分发挥乡镇总体规划在国土空间规划体系中承上启下的作用，立足桃林镇资源禀赋和现状发展基础，统筹安排全镇各项建设活动，推动村镇集聚发展和土地资源节约利用，合理配置村镇公共服务设施和基础设施，兼顾开发与保护，整合优势资源，联动区域，促进全镇经济社会全面、协调、可持续发展，特编制《临湘市桃林镇国土空间规划（2021-2035年）》（以下简称《规划》）。

《规划》是对桃林镇一定时期内国土空间保护、开发、利用、修复的政策和总纲，是落实开发、保护、建设活动和国土空间用途管制的基本依据。

规划范围包括镇域全部、镇政府驻地两个层次。镇域全部为桃林镇行政管辖区内全部国土空间；镇政府驻地范围为镇政府所在地及周边区域。规划期限为2021-2035年，其中2025年为近期目标年，2035年为规划目标年。



目录 *CONTENTS*

01 规划原则

02 发展定位与目标

03 国土空间格局

04 国土空间开发

05 国土综合整治修复

06 乡镇风貌指引

07 规划保障措施



- 生态优先，绿色发展。
- 以人为本，完善配置。
- 节约用地，优化布局。
- 用途管制，严保耕地。
- 全域统筹，综合整治。
- 因地制宜，彰显特色。
- 政府主导，公众参与。
- 承接传导，科学规划。



发展定位

湘北商贸重点镇

以现代商贸物流为产业发展核心，以建设农业产业示范基地、产业物流园区、文旅休闲小镇为发展方向，打造成湘北商贸重点镇。

规划目标

近期目标（2025年）

全镇综合实力持续提升，生态环境持续改善，乡村振兴纵深推进，城乡区域一体化发展格局基本形成，农业特色产业提质升级，城乡人居环境持续改善，物流配套设施进行建设完善，交通网络体系优化改进，对现有的集贸市场进行整改提质，初步建成商贸物资集散镇。

远期目标（2035年）

全面建成以现代商贸物流产业为中心，带动以农产品加工、农旅融合和农业生产为核心的农业+、生态加工为代表的工业以及商贸服务、文旅休闲为特色的第三产业融合发展的湘北商贸重点镇。

构建国土空间总体格局

一心

综合服务中心

一带

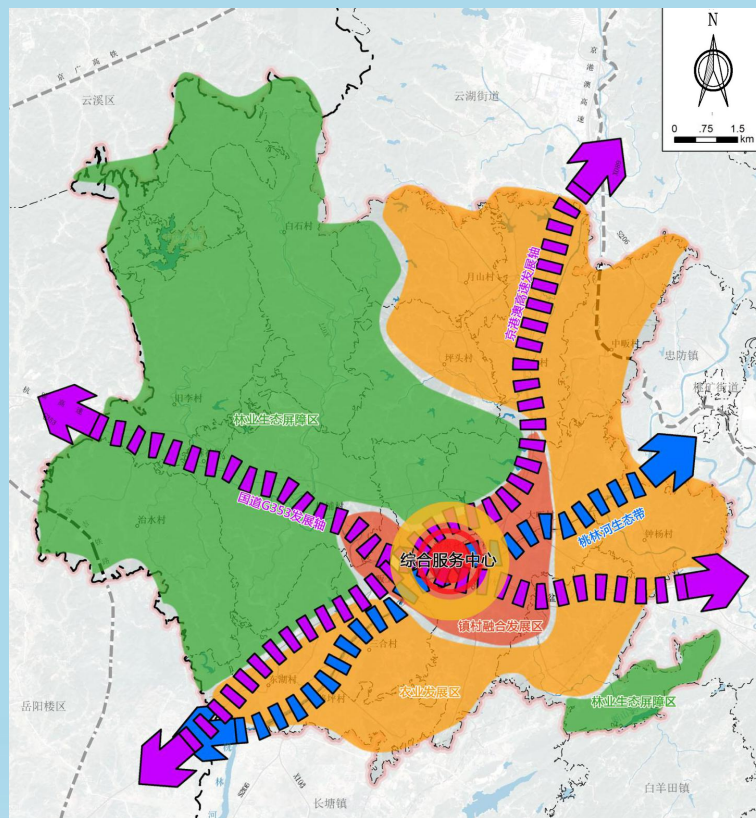
桃林河生态带

二轴

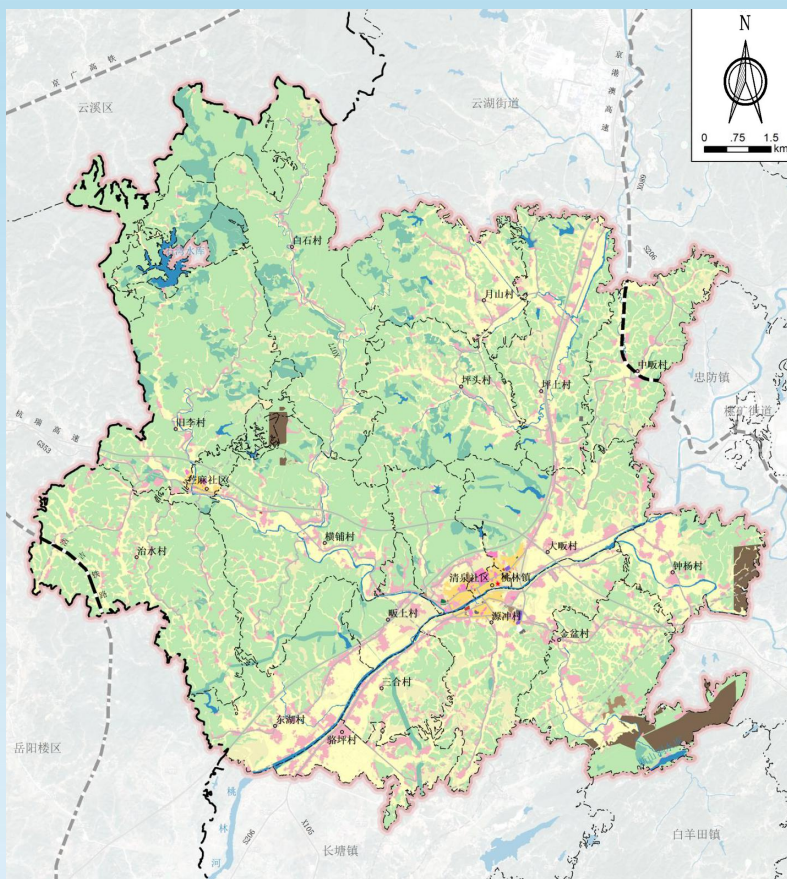
G4京港澳高速发展轴、G353发展轴

三区

镇村融合发展区、农业发展区、林业生态屏障区



明确国土规划分区



农田
保护区

2882.16公顷
17.43%

生态
控制区

803.91公顷
4.86%

城镇
发展区

158.77公顷
0.96%

乡村
发展区

12451.28公顷
75.28%

矿产能源
发展区

243.27公顷
1.47%

镇村体系

■

镇村等级

规划桃林镇村镇体系等级结构划分三级：镇区—中心村—一般村。

镇区 (2个)	清泉社区、芒麻社区
中心村 (4个)	源冲村、大畈村、坪上村、三合村
一般村 (12个)	月山村、中畈村、坪头村、治水村、横铺村、东湖村、畈上村、钟杨村、骆坪村、白石村、金盆村、旧李村

■

镇村职能分工

将镇域村庄分为集聚提升类、城郊融合类、农业发展类和生态保护类4种功能村庄类型。

4个

集聚提升类

清泉社区、大畈村、畈上村、金盆村

1个

城郊融合类

源冲村

8个

农业发展类

东湖村、横铺村、骆坪村、坪上村、三合村、中畈村、钟杨村、芒麻社区

5个

生态保护类

白石村、旧李村、坪头村、月山村、治水村

综合交通规划

■ 道路交通规划

目标：全面建成“**外联内通、快速通畅、绿色智慧、安全便捷**”的现代化综合交通运输体系。

高速公路：保留现有杭瑞高速和京港澳高速，规划对G4京港澳高速扩容复线。

国道：对国道G353进行改线；落实上位规划G107（改线）项目。

省道：改造提升省道S206。

县道：保留县道X077、X089。

乡道：扩容提质乡道临湘市横铺至三荷机场临湘段。

村道：提质改造各村道。

■ 交通基础设施规划

规划新建桃林客运站，位于县道X105北侧；在坪头村新建临湘市桃林公路站，保留现状农村客运站；规划新建两处停车场，分别位于临湘市第二中学西侧以及教育街道路西侧，结合公交首末站、停车场设置充电桩；保留加油站3处。



产业发展布局

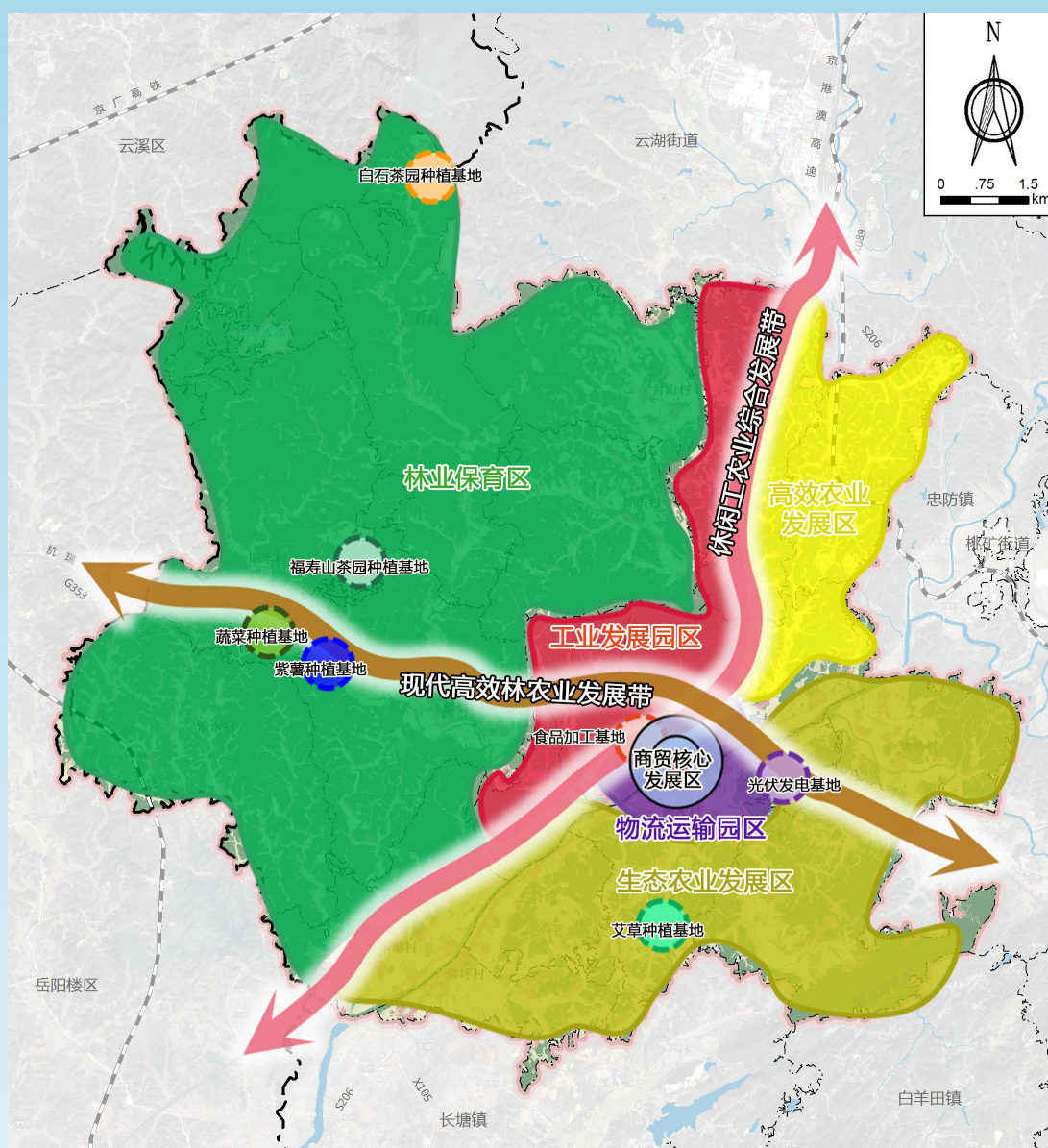
规划形成 **“一心七基地、二带五区”** 的产业布局空间结构。

一心：商贸核心发展区域；

七基地：即食品加工基地、福寿山茶园种植基地、白石茶园种植基地、蔬菜种植基地、紫番薯种植基地、艾草种植基地、光伏发电基地；

二带：即沿杭瑞高速和京港澳高速形成的两条产业发展带；

五区：林业保育区、生态农业观光发展区、高效农业发展区、工业发展园区、物流运输园区。



国土综合整治

农用地整治

开展耕地垦造、旱改水等土地整治工程，稳妥推进耕地功能恢复，推进耕地“非农化”、“非粮化”整治，不断提升耕地质量，保护粮食安全责任底线。

通过农用地布局优化和农田建设，逐步把永久基本农田全部建成高标准农田，有条件的新增耕地按高标准农田建设标准建设。

村庄整治

以促进乡村振兴优化乡村空间格局为目的，严格落实“一宅一户”规定，通过村庄整治、土地整理等方式节余的农村集体建设用地优先用于发展乡村产业项目，对农用地、农村建设用地、灾害损毁土地等进行整理复垦，优化土地空间布局，提高土地利用效率和效益，促进土地节约集约利用。

低效用地整治

积极开展城镇开发边界外的低效建设用地逐步退出，促进乡村地区用地集约节约，优化建设空间布局。

生态保护修复

统筹山水林田湖草综合生态修复

将25度以上的不宜耕种的陡坡耕地、非基本农田坡耕地、严重退化的耕地，15-25度自然保留区和林业发展区内的非基本农田坡耕地以及严重污染耕地划入退耕还林实施的范围，扩大绿色发展的生态空间，提升森林覆盖率。

河道水系综合整治

围绕加强水资源保护、河湖水域岸线管理保护、水污染防治、水环境治理、水生态修复、执法监管六大任务，进一步巩固治水成果。

矿山修复

全面落实“边开采、边治理”要求，对已退出矿山进行地形重塑、生态植被重建，恢复矿区生态环境。

田园桃林 商贸小镇

桃林镇镇域形成“**一核三带三区**”的景观风貌结构。

一核

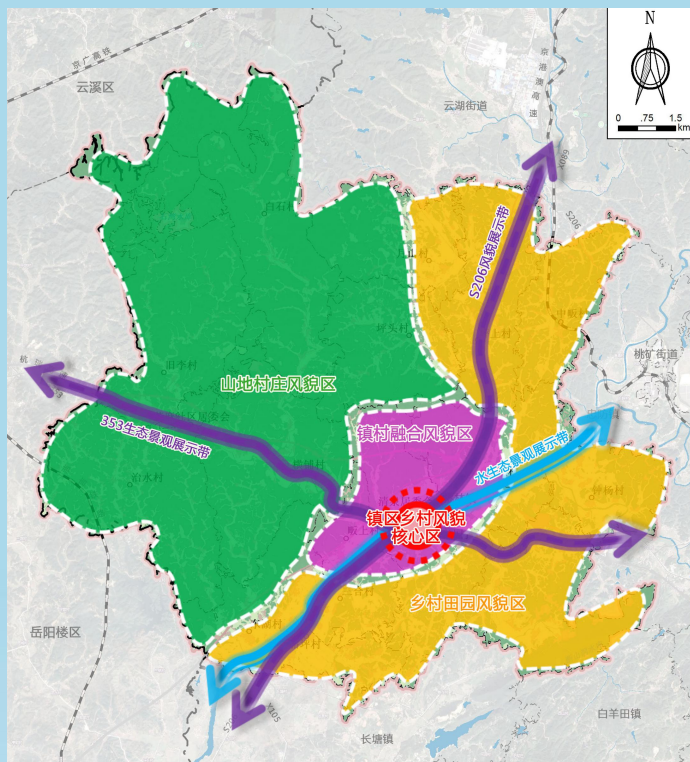
镇区乡村风貌核心区

三带

S206风貌展示带、G353生态景观展示带、水生态景观展示带

三区

山地村庄风貌区、乡村田园风貌区和镇村融合风貌区



乡镇政府驻地设计指引

重点考虑镇驻地原有的空间肌理格局，同时又展现一定的时代精神风貌。延续并传承桃林镇传统布局形式，注重建筑风格、色彩、材质等方面的延续性，使新老建筑形成有机整体，同时提升主要景观界面风貌，加强地域特色。

乡村设计指引

夯实乡村特色风貌的基础调查工作，摸清家底，全面掌握自然山水本底和历史文化遗存。加强自然生态空间、乡村生活空间和农业生产空间的融合与协调，不随意破坏现有的地形地貌、河湖水系及农田园地。将富有地域特色的“田水路林村”进行整体格局保护与风貌塑造。要按照宜农则农、宜建则建、宜留则留、宜整则整的原则统筹全域土地综合整治，推进乡村风貌整体提升。

强化组织领导

- 建立健全乡镇国土空间规划委员会制度，发挥组织协调和咨询审查作用，完善规划实施统筹决策机制。
- 加强对规划实施的组织领导

健全规划用途管制机制

- 在城镇开发边界内的建设，实行“详细规划+规划许可”的管制方式。
- 在城镇开发边界外的建设，按照主导用途分区，实行“详细规划+规划许可”和“约束指标+分区准入”的管制方式。

建设专业队伍

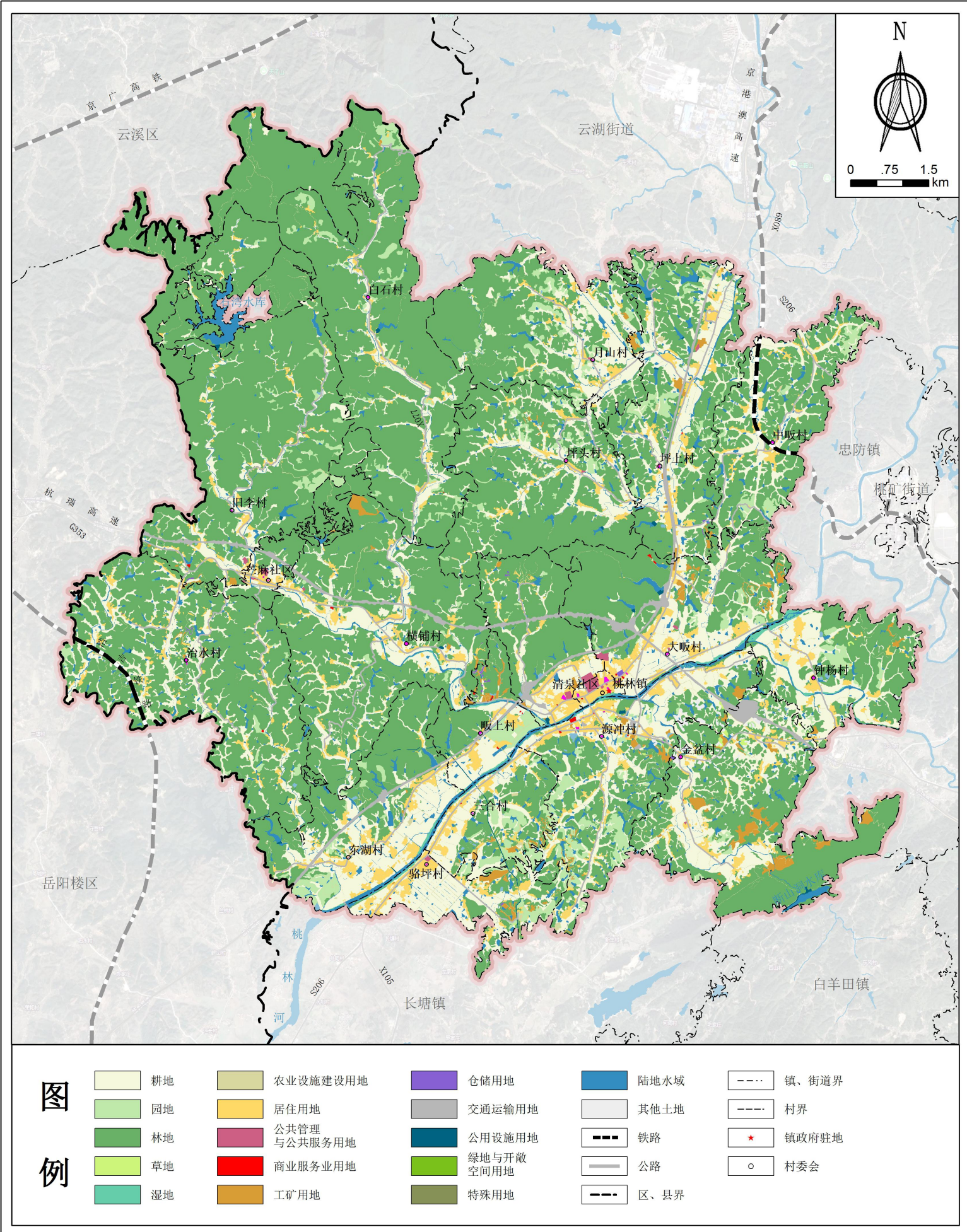
- 加强培训国土空间规划学习研讨和相关理论知识、政策文件学习。
- 落实“一师两员”制度。发挥“一师两员”在自然资源政策法规宣传上的积极作用，逐步引导群众提升依法用地意识，形成科学利用和保护土地良好氛围，有效规范土地开发利用保护秩序。

提高公众参与程度

- 组织广大干部和群众开展国土空间规划学习讨论活动，通过多媒体向社会公布和宣传规划国土空间规划。
- 汇聚各方力量建设宜居宜业和美乡村，吸引在外农民、大学生、企业家入乡建设。

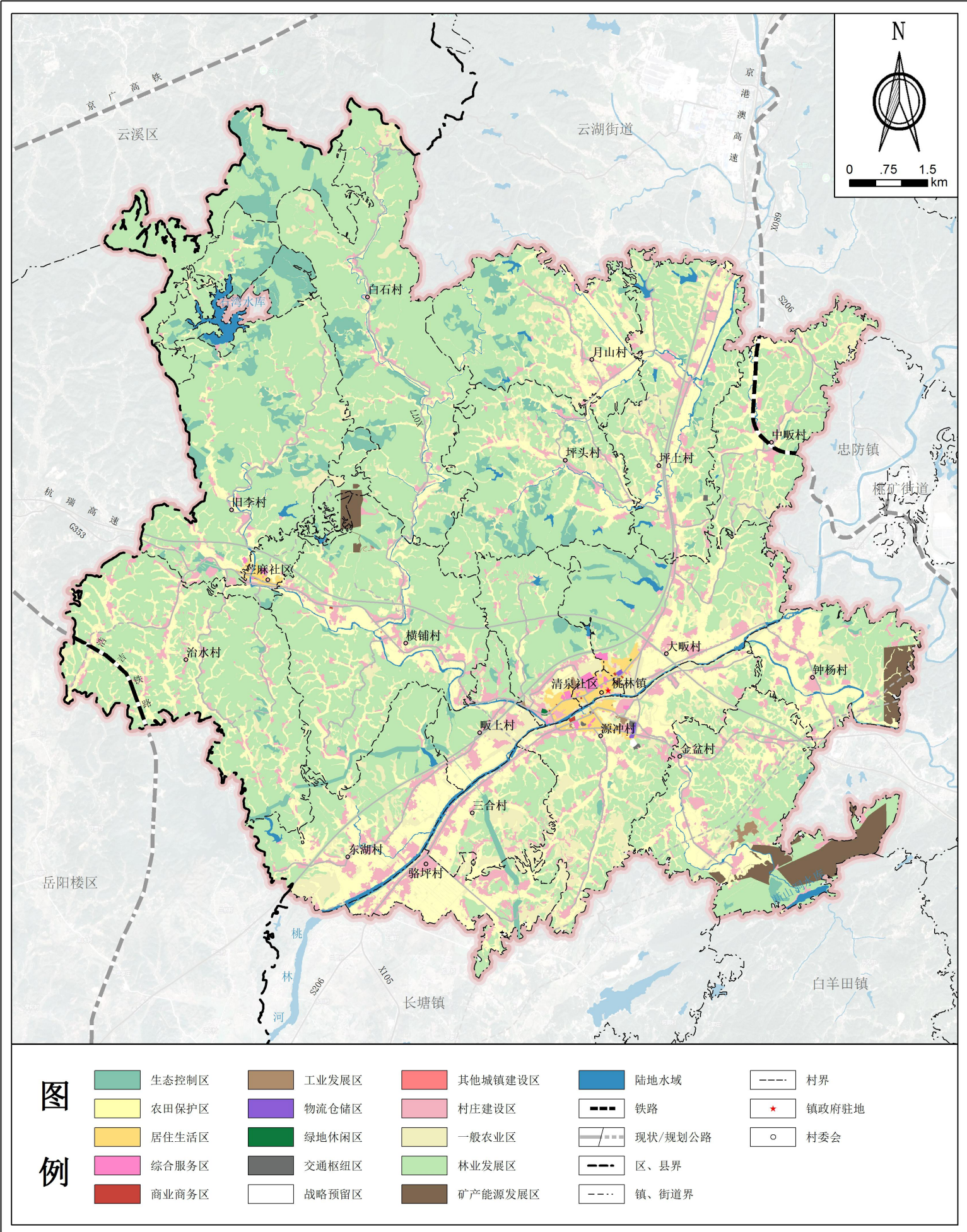
临湘市桃林镇国土空间规划（2021-2035年）

国土空间用地现状图



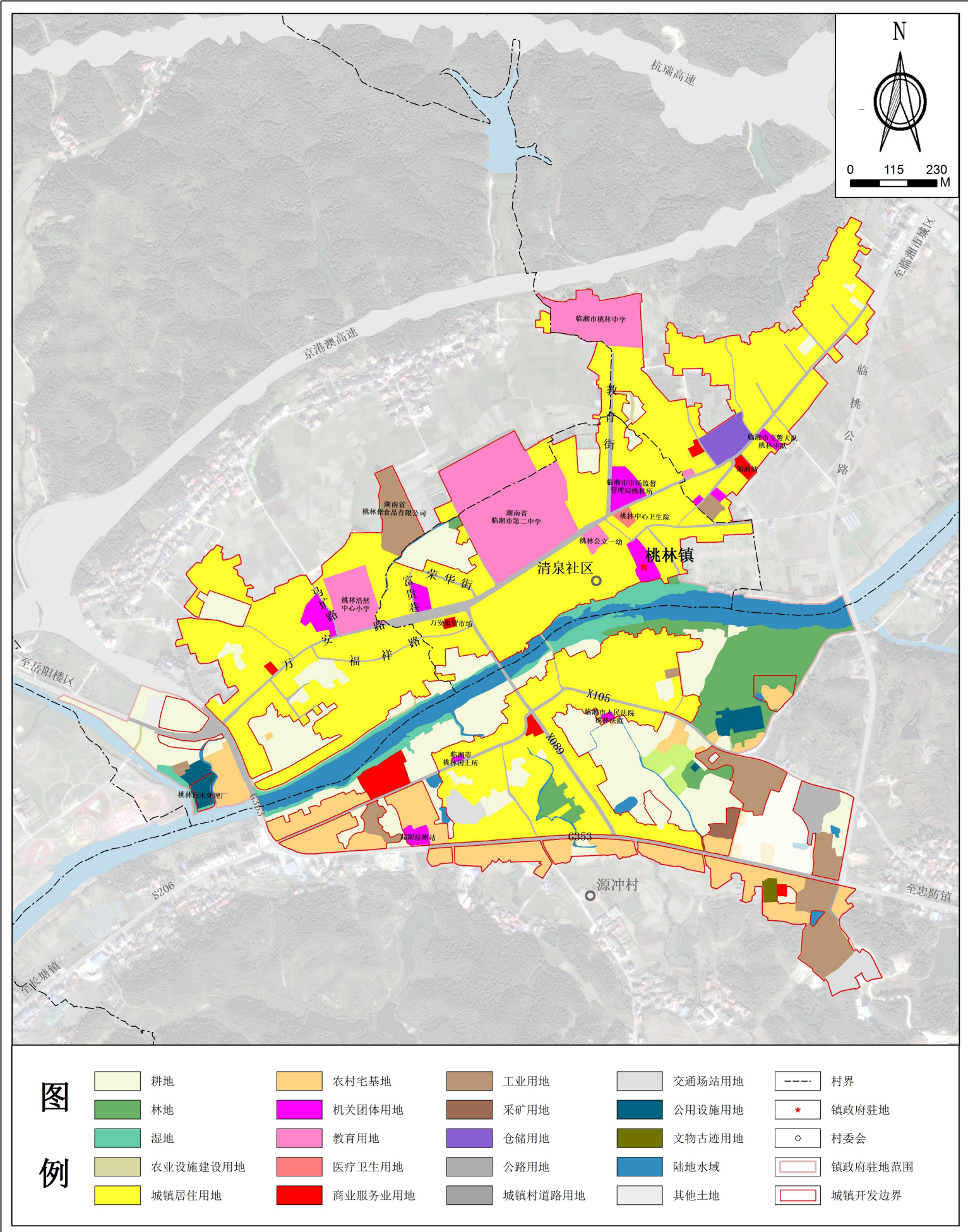
临湘市桃林镇国土空间规划（2021-2035年）

国土空间规划分区图



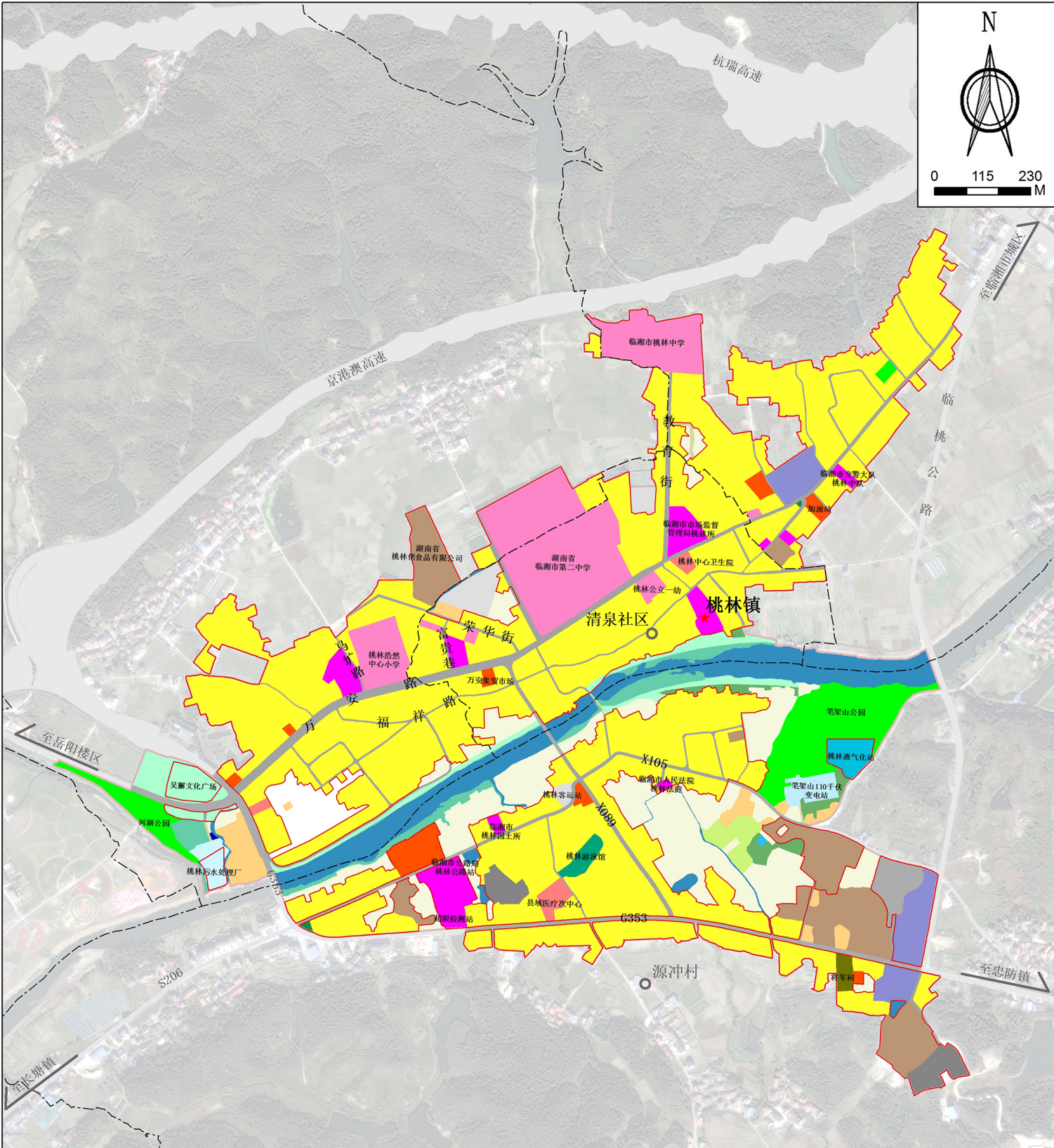
临湘市桃林镇国土空间规划（2021-2035年）

镇政府驻地国土空间用地现状图



临湘市桃林镇国土空间规划（2021-2035年）

镇政府驻地国土空间用地规划图



图例

- | | | | | | |
|----------|--------|--------|----------|--------|---------|
| 耕地 | 城镇居住用地 | 医疗卫生用地 | 城镇村道路用地 | 公园绿地 | 村界 |
| 园地 | 农村宅基地 | 商业用地 | 交通场站用地 | 防护绿地 | 镇政府驻地 |
| 林地 | 机关团体用地 | 工业用地 | 其他交通设施用地 | 广场用地 | 村委会 |
| 湿地 | 教育用地 | 物流仓储用地 | 排水用地 | 文物古迹用地 | 镇政府驻地范围 |
| 农业设施建设用地 | 体育用地 | 公路用地 | 供燃气用地 | 陆地水域 | 城镇开发边界 |