

临湘市忠防镇国土空间规划 (2021—2035年)

【批后公告】

临湘市人民政府
忠防镇人民政府
2025年3月

前言 | PREFACE

以习近平新时代中国特色社会主义思想为指导，深入贯彻党的二十大和二十届二中、三中全会精神和《中共中央 国务院关于建立国土空间规划体系并监督实施的若干意见》等文件要求，落实《临湘市国土空间总体规划（2021—2035年）》，结合忠防镇国土空间资源现状、发展形势，编制《临湘市忠防镇国土空间规划（2021—2035年）》（以下简称《规划》）。

《规划》是对**临湘市忠防镇**未来国土空间开发保护作出的总体安排和综合部署，是国土空间保护、开发、利用、修复的行动纲领，是编制村庄规划、相关专项规划和开展各类开发保护建设活动，实施国土空间用途管制的基本依据。



目录

1. 总则

1. 指导思想
2. 规划范围、期限

2. 目标战略

1. 目标愿景
2. 性质定位
3. 发展战略

3. 国土空间格局优化

1. 保护开发总体格局
2. 落实“三条控制线”
3. 村镇体系规划
4. 国土空间规划分区
5. 乡镇风貌设计引导

4. 国土空间支撑体系

1. 综合交通体系
2. 市政基础设施体系
3. 公共服务设施体系
4. 综合防灾体系
5. 产业发展体系

5. 镇区规划

1. 空间结构与用地布局
2. 道路系统布局

6. 实施保障机制

1. 明确规划传导落实
2. 健全规划实施监督机制

01 总则

1. 指导思想
2. 规划范围和期限

1. 指导思想

以习近平新时代中国特色社会主义思想为指导，全面贯彻党的二十大精神、习近平总书记关于湖南工作的重要讲话和指示批示精神，深入落实党中央、国务院决策部署，坚定不移贯彻新发展理念，抢抓国家构建新发展格局的重大机遇，围绕岳阳“1376”总体思路、“七个岳阳”建设目标，落实临湘市“生态优先，美丽临湘”、“门户提升，区域融合”、“城乡统筹，品质提升”和“产城融合，产业振兴”四大发展战略，主动融入临湘市“三区四市五个新格局”建设步伐，坚持以人民为中心，统筹发展和安全，整体谋划国土空间保护、开发、利用和修复，全面提升国土空间治理体系和治理能力现代化水平，促进忠防镇国土空间开发保护更高质量、更有效率、更加公平、更可持续发展，续写忠防高质量发展新篇章！

2. 规划范围、期限

◆ 规划范围

规划范围分为镇域和镇政府驻地两个层次。其中镇域国土总面积**105.98平方千米**，具体包括包括5个社区和8个行政村以及油茶场、暗冲林场和胡竹坪林场。镇政府驻地范围为忠防社区，总面积**98.92公顷**。

◆ 规划期限

基期年为2020年，
规划期限为2021—2035年。
目标年为2035年，近期至2025年。

02 目标战略

1. 目标愿景
2. 性质定位
3. 发展战略



2.1 目标愿景

立足忠防特色和实际，依托“忠”文化、6501国防教育基地、矿产资源、本地农特产品、自然山水等优势资源，落实粮食生产促规模、特色产业促品牌、现代农业促亮点、产业链条促延升四大战略，全力打造“文旅融合名镇、工矿产业强镇、农特发展新镇、生态宜居小镇”。

2 0 2 5

——**2025年目标**。全镇综合实力持续提升，发展动能更加强劲，生态、农业、城镇空间格局不断优化，生态环境持续改善，人民生活服务水平进一步提升，乡村振兴纵深推进，城乡区域一体化发展格局基本形成，城乡人居环境持续改善。

2 0 3 5

——**2035年目标**。全镇经济实力、产业实力、人民生活水平实现大幅跃升，全面建成以忠防深厚的文化底蕴和秀美的山水田园风光为依托，以绿色创新发展为动力的临湘市特色产业发展重点镇。



2.2 性质定位

临湘市忠防镇功能定位确定为：

立足忠防特色和实际，依托“忠”文化、6501国防教育基地、矿产资源、本地农特产品、自然山水等优势资源，落实粮食生产促规模、特色产业促品牌、现代农业促亮点、产业链条促延升四大战略，全力打造

文旅融合名镇、工矿产业强镇
农特发展新镇、生态宜居小镇

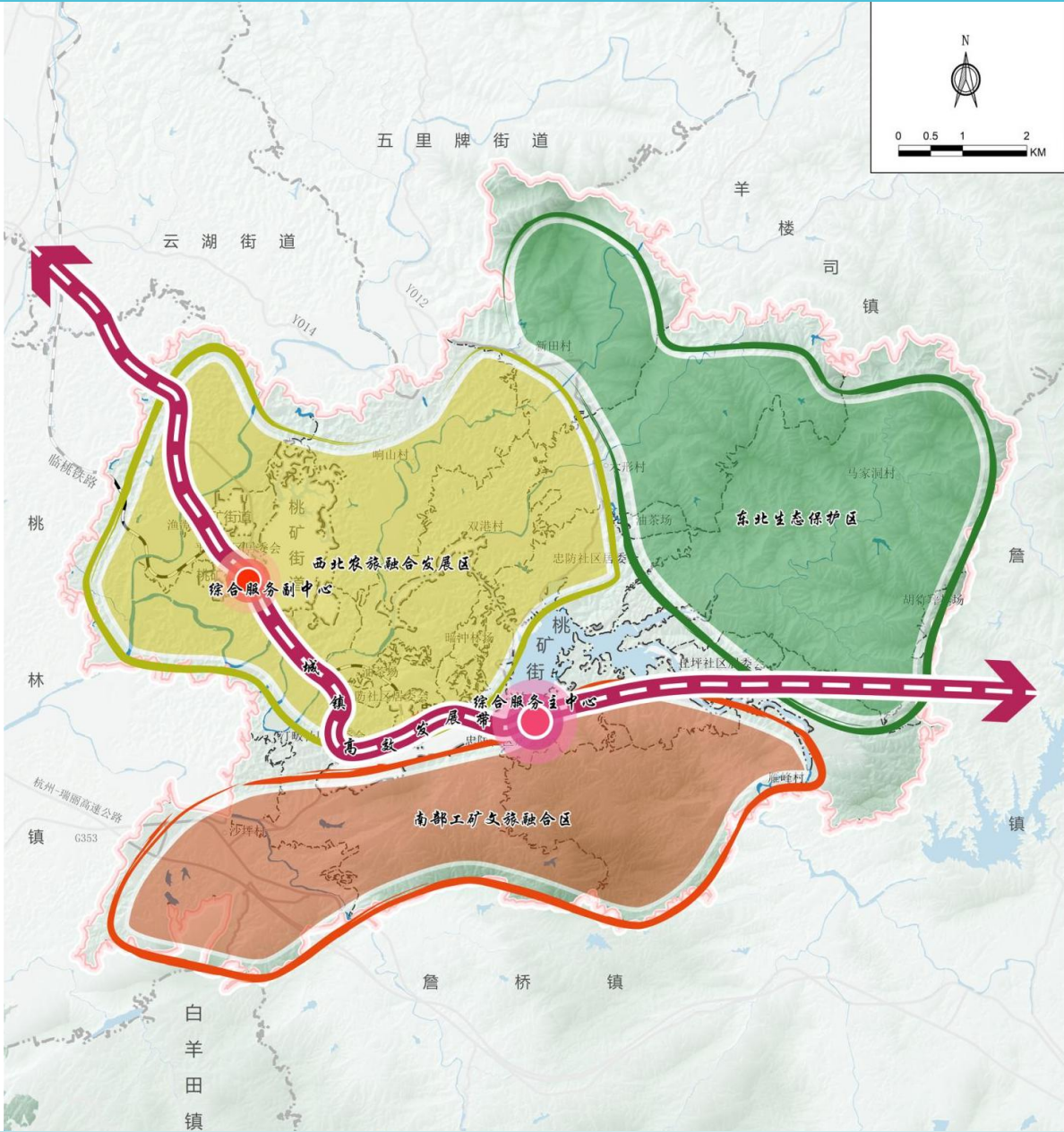
03 国土空间格局优化

1. 保护开发总体格局
2. 落实“三条控制线”
3. 村镇体系规划
4. 国土空间规划分区
5. 乡镇风貌设计引导



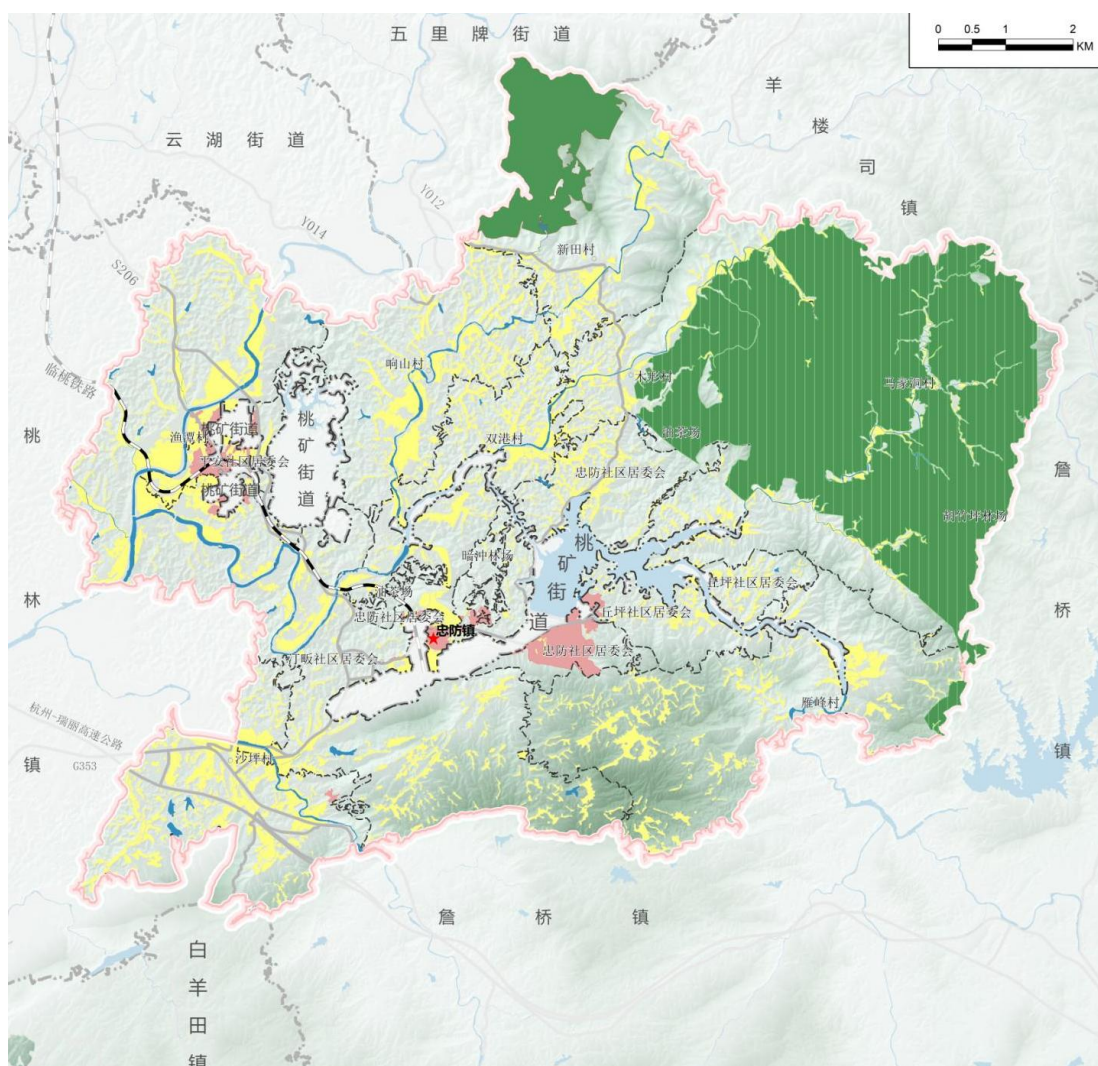
3.1 保护开发总体格局

构建“一主一副，一带三区”国土空间总体格局



- 一主：忠防镇政府驻地为主的综合服务中心。
- 一副：平安社区与桃矿街道政府驻地几乎交融在一起，以其为节点，形成一定区域的经济、文化和生活服务中心副中心。
- 一带：S206和忠防镇-詹桥镇雁南村公路（XF98），形成L形发展联动的城镇高效发展带。
- 三区：规划东部湖南临湘团湾省级森林公园为主的生态保护区，南部绿色矿山和红色旅游区为一体的工矿文旅融合区。西北部响山生态园和大石垌乡村旅游等打造农旅融合发展区。

3.2 落实“三条控制线”



◆ 严格保护永久基本农田——不低于17253.90亩

贯彻国家粮食安全战略，落实永久基本农田保护任务，将永久基本农田控制线划定在长期稳定利用耕地上，对永久基本农田实施特殊保护，坚决遏制耕地“非农化”，防止“非粮化”。

◆ 严格落实生态保护红线——不低于2322.74公顷

结合生态功能重要区域及生态敏感脆弱区域分布，整合优化自然保护地，落实生态保护红线，维护生态安全格局。

◆ 落实城镇开发边界——不超过131.43公顷

坚持底线思维、节约集约，遵循严控增量、盘活存量，优化结构、提升质量的要求，落实城镇开发边界，促进空间结构和功能布局优化，推动高质量发展。

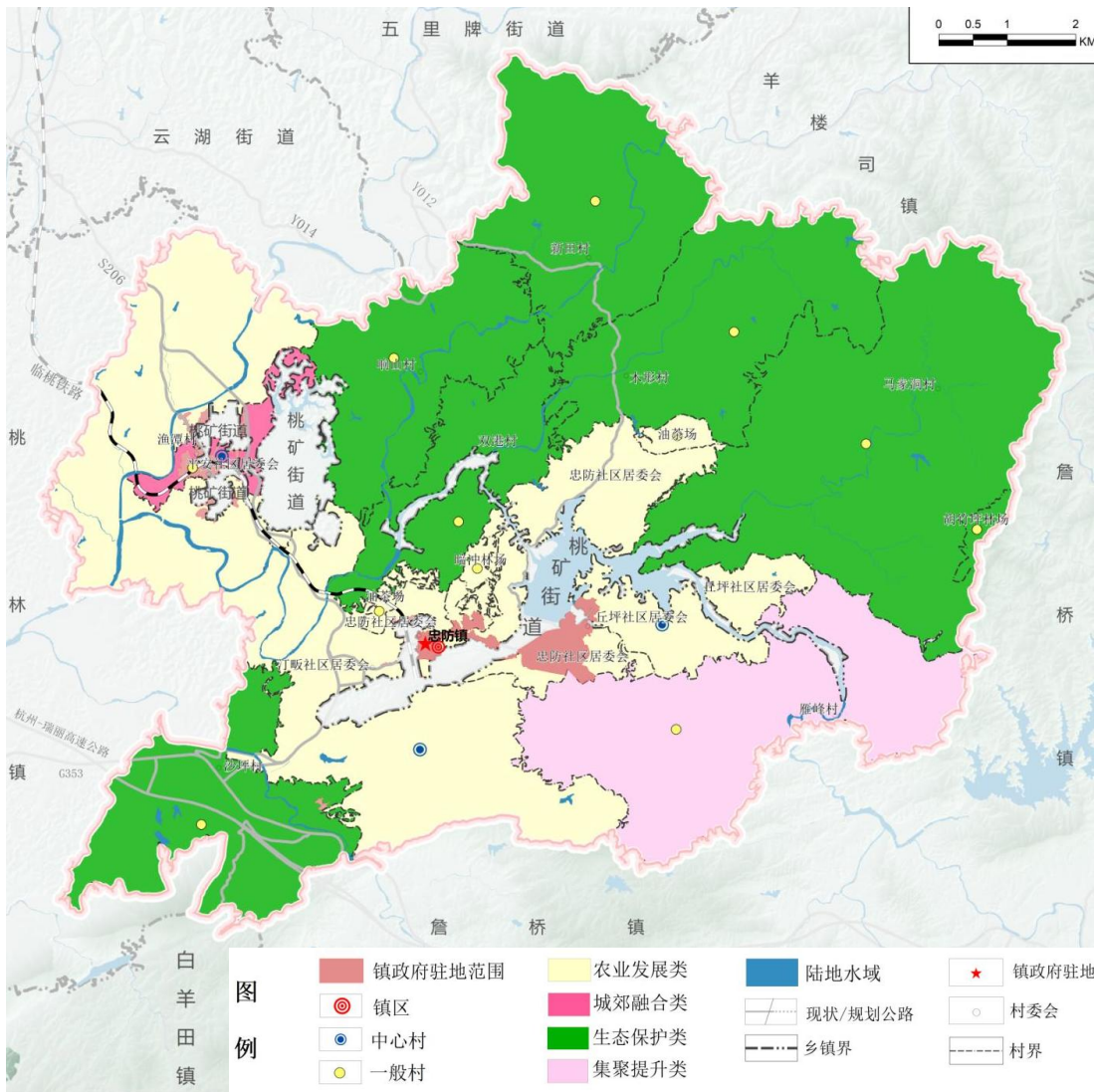
3.3 镇村体系规划

确定镇村等级与规模结构

中心镇区1个，即忠防镇区，镇人民政府驻地；
中心村4个，渔潭社区、平安社区、邱坪社区、汀畈社区；
一般村8个，沙坪村、雁峰村、渔潭村、马家洞村、木形村、响山村、双港村、新田村等。根据对各行政村发展条件的分析和现状人口规模情况，镇域各村人口规模见下附表。

确定村镇职能分工

城郊融合类为平安社区；农业发展类4个，包括忠防社区、汀畈社区、丘坪社区、渔潭村；集聚提升类为雁峰村；
生态保护类6个，包含马家洞村、木形村、响山村、双港村、新田村、沙坪村。



3.4 国土空间规划分区

生态保护区

具有特殊生态功能或生态环境敏感脆弱、必须严格保护的自然区域，主要为生态保护红线划定的区域。



生态控制区

生态保护红线外，需要予以保留原貌、强化生态保护和生态建设，限制开发建设的自然区域。



农田保护区

永久基本农田相对集中且需要严格保护的区域。

城镇发展区

城镇开发边界围合的范围，是城镇集中开发建设并可满足城镇生产、生活需要的区域。



乡村发展区

农田保护区外，为满足农林牧渔等农业发展以及农民集中生活和生产配套的区域。



矿产能源发展区

为适应国家能源安全与矿业发展的重要陆域采矿区、战略性矿产储量区等区域。

3.5 乡镇风貌设计指引

对忠防镇山水资源、田园景观、乡土特色的挖掘，以“蓝脉绿网、水田交织”为基的城乡风貌本底，规划空间上突出山水田园相融，内涵上彰显地方文化特色，形成“丘山凝翠、田水逸韵”的风貌特色定位，构建“一心一带两区”的城乡风貌格局。

一心

指忠防镇政府驻地，作为镇域核心，集中展示城镇风貌。

一带

沿S206和忠防镇-詹桥镇雁南村公路乡村风貌展示带。

田园乡村风貌区

西部农田和居民点较为集中，以林、水、宅、田为主要要素，建筑空间布局应与自然环境相协调，依山伴水、毗田环树，顺应地形地势、灵活多变。保留现状乡村风格，新建建筑可采用简约现代风，整体与周边环境相契合。顺应地文脉络，呈现原生田园风光和原真乡村风情，打造满足片区村民美好生活向往的宜居片区。

山地森林风貌区

东部地势较高，且存在较大的高差，整体风貌尊重现状，灵活处理山体之间的关系，运用山谷地分布，利用高差，形成视觉通廊，严格控制建筑高度，建筑与环境相融合，体现村的静谧悠然，宛如生长在林中。

04 国土空间支撑体系

1. 综合交通体系
2. 市政基础设施体系
3. 公共服务设施体系
4. 综合防灾体系
5. 产业发展体系

4.1 综合交通体系

构建外联内畅的综合交通体系

交通网络组织

忠防镇规划形成以高速公路、国道、省道、县道、乡道的综合交通网络。

高速公路：现有杭瑞高速以及落实上位规划京港澳高速扩容复线项目。

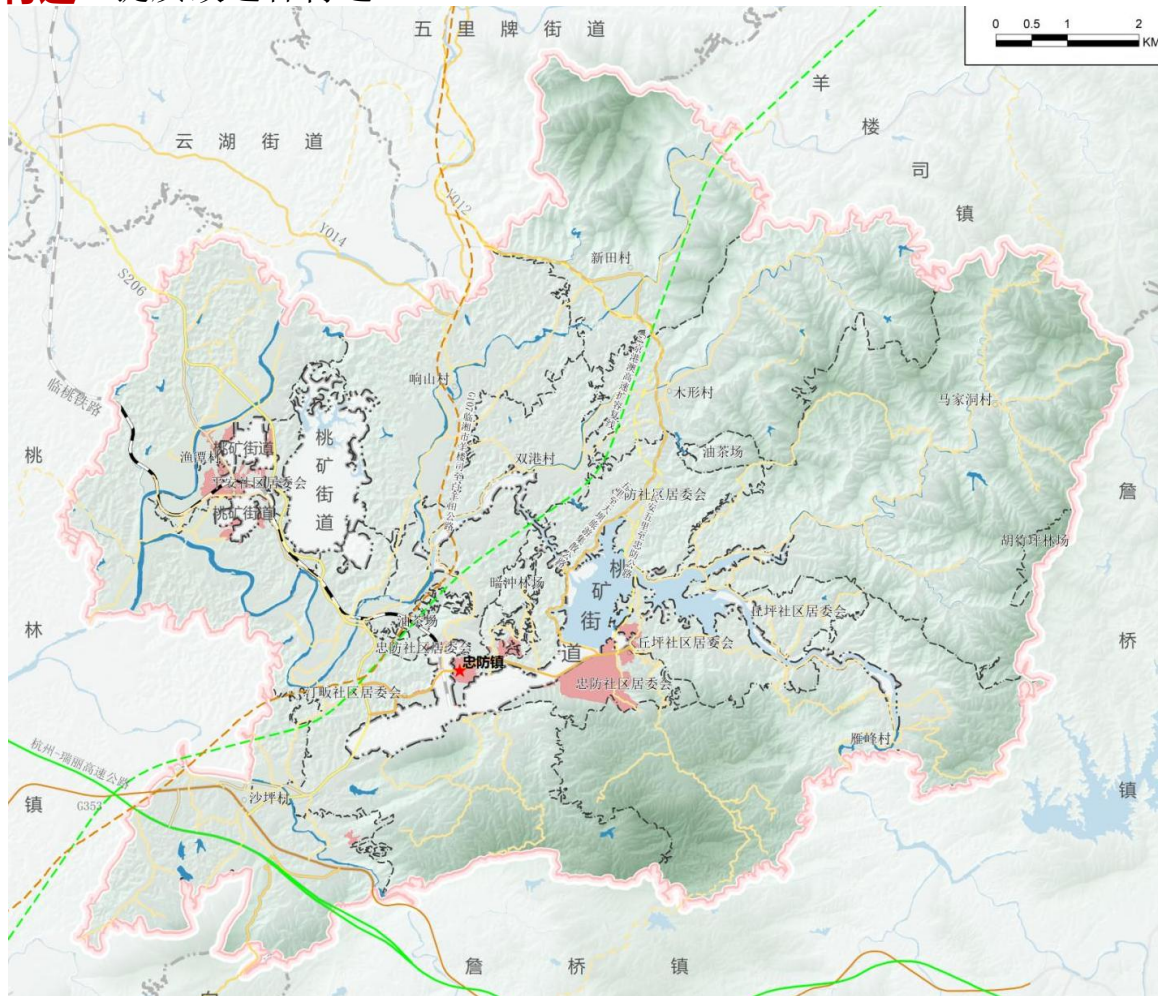
国道：保留G353，落实上位规划G107（改线）项目。

省道：保留省道S206。

县道：扩容提质县道XF98。

乡道：提质改造Y012、Y014两条乡道。

村道：提质改造各村道。



4.2 市政基础设施体系

给水工程

至2035年，镇自来水普及率达到**90%**以上，镇区自来水普及率达到**100%**，保留现状双港水厂，规划新建忠防供水厂，远期接入临湘市城乡供水一体化给水管网。

排水工程

至2035年，城镇污水处理率达**100%**，农村生活污水治理设施（包括资源化利用）的行政村覆盖率达到**90%**以上。

电信工程

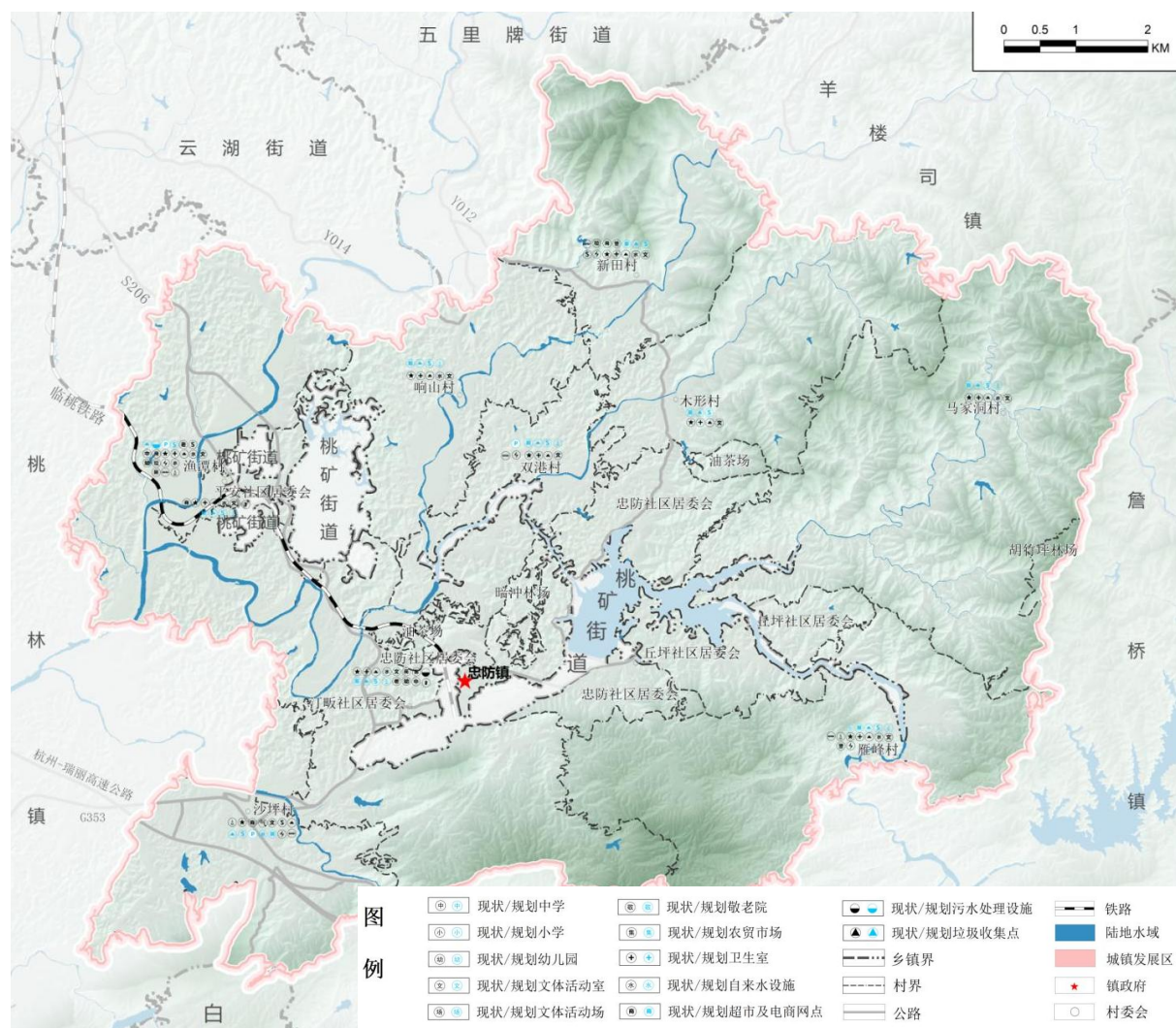
至2035年，移动电话**5G**信号覆盖率达到**99%**，广播电视人口覆盖率达到**99%**，基本实现广播电视户户通。

电力工程

至2035年，新建110千伏变电站1座，即忠防变。中心村设变压器100KWA3~5台，供电半径500米，一般村设变压器30~50KWA1~2台，供电半径700米。

环卫工程

至2035年，遵循“减量化、资源化”的原则，采用“户分类—村收集—镇转运—市处理”垃圾收运处理模式，全镇生活垃圾分类覆盖面达**95%**，城镇生活垃圾无害化处理率达到**100%**，垃圾资源化利用率达到**90%**。



4.3 公共服务设施体系

强化设施共享，构建乡村生活圈

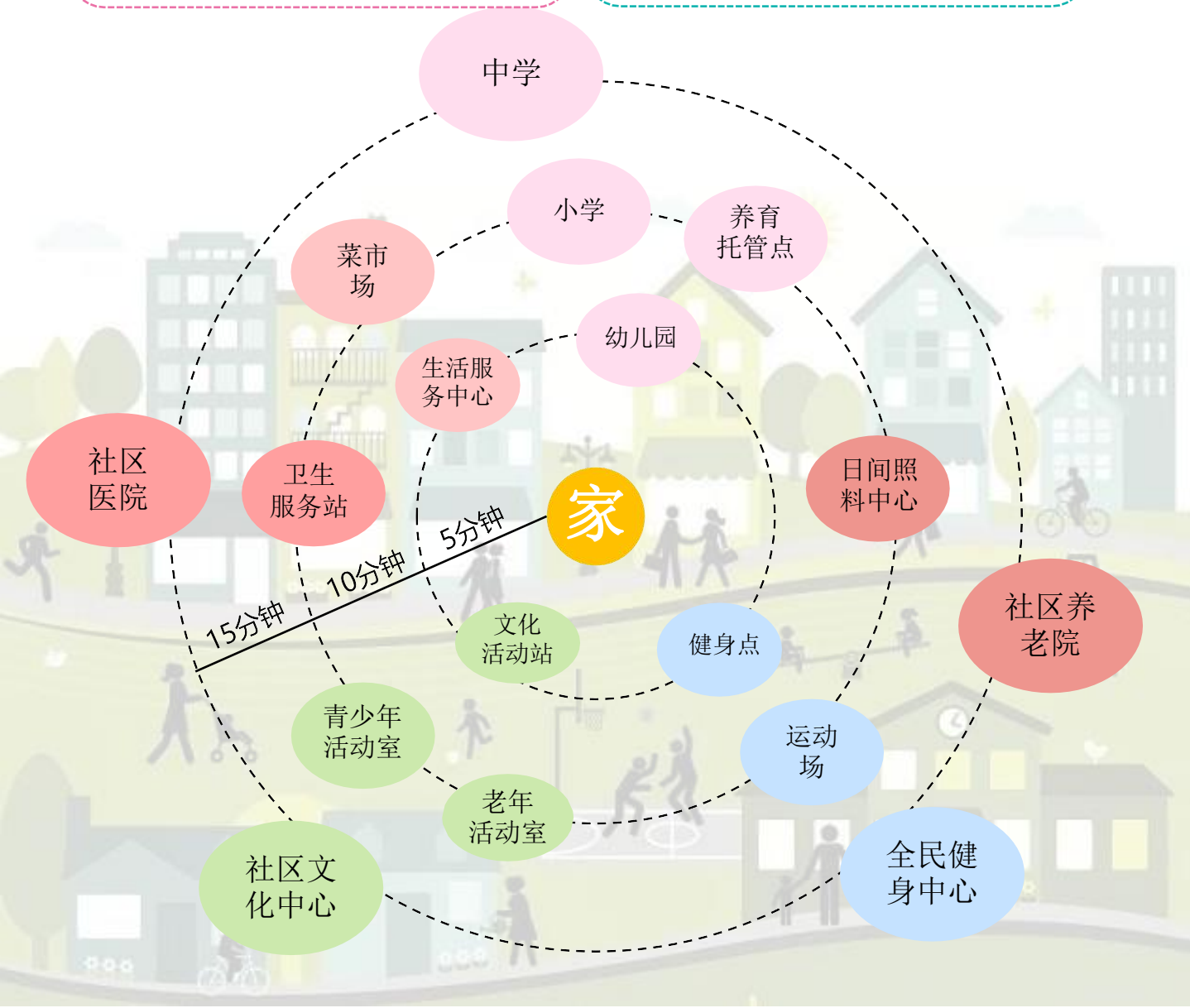
优化公共服务设施体系，提升公共服务能力。结合社区生活圈布局，建立“镇区—中心村—一般村”公共服务体系。根据各村庄发展实际需求，合理布局必要设施，对有条件的连线连片村庄实现设施共建共享。

城镇社区生活圈

完善社区基本配套设施，包括公共管理和公共服务、商业服务、市政公用、交通场站、社区服务等；至2035年，城镇社区公共服务设施15分钟步行可达覆盖率达到100%。

乡村基本生活圈

结合村庄发展类型，综合考虑村民需求和城镇生活圈叠加辐射影响；以村为基本单元配置各类公共设施；公共服务设施可根据实际需要配建。



4.4 综合防灾设施

■ 防洪治涝

镇区的防洪标准按20年一遇标准设防。排涝标准为10年一遇的24h暴雨4-6h排干。

■ 抗震防灾

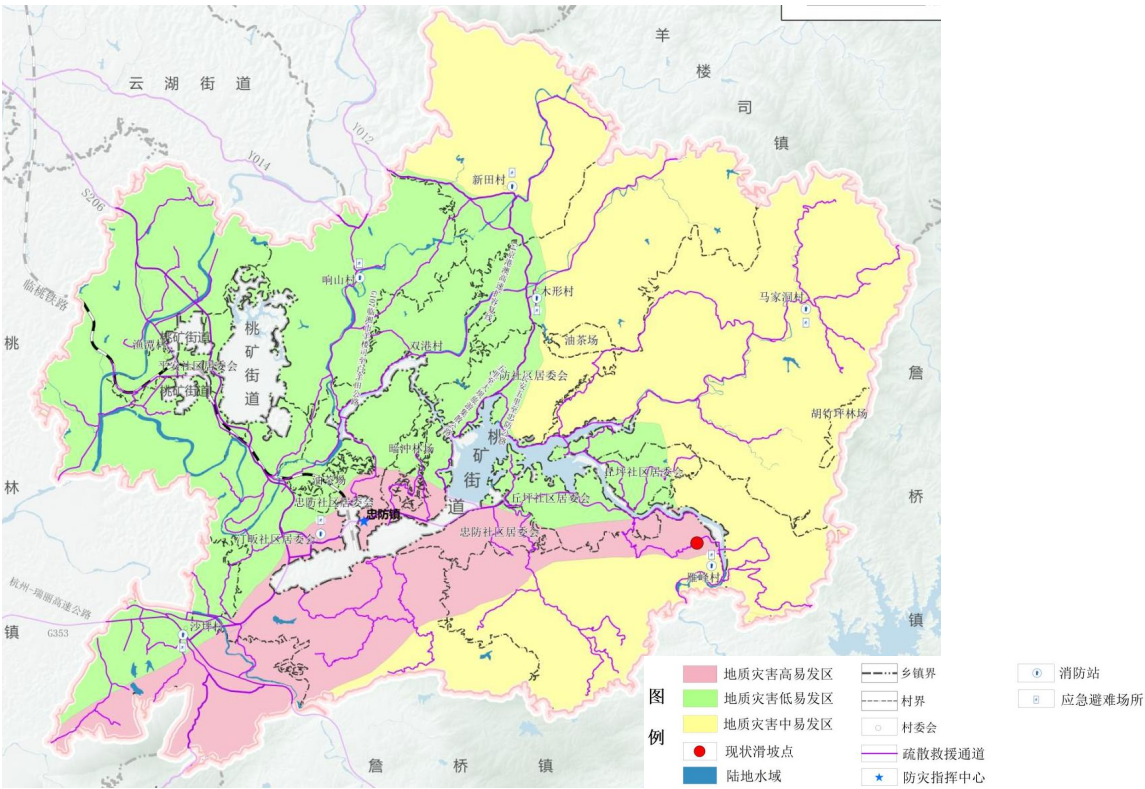
镇区按地震基本烈度Ⅵ度设防，所有建设工程必须按此标准进行抗震设防。重要的生命线工程、重要设施、可能发生严重次生灾害的工程和学校、医院等人员密集场地按规范要求提高设防等级。

■ 消防救援

忠防镇设立专职消防队，按照《乡镇消防队标准》（GA/T998—2012）配备相应的消防装备。

■ 人防设施

根据总体防护的要求，安排好掩蔽工程、疏散手段和场地的建设。按照国家规定结合民用建筑修建防空地下室，并结合行政办公用地设置防空专业工程一个。



4.5 产业发展规划

产业发展定位

立足镇域产业基础，同时考虑与区域其他乡镇错位发展的要求，以工矿产业、特色生态农业和生态休闲康养为主导产业。打造临湘市特色产业重点发展镇。

产业空间布局

结合乡镇产业定位和各村产业基础，规划形成“一心三区多点”的产业布局空间结构。

生态休闲旅游度假区：东北部以湖南临湘团湾省级森林公园优秀的山林景观资源主体，通过修葺特色民居、完善乡村休闲旅游配套设施，打造生态康养和农旅休闲为一体的生态休闲旅游度假区。

特色工矿文旅融合区：南部依托丰富的铅锌矿、砂石土矿等矿产资源，大力发展矿产资源精深加工，统筹推进矿山治理、生态修复，推进绿色矿业发展，同时结合6501国防教育基地。

农旅示范区：西北部托优良的地理环境，建设蔬菜大棚基地、油茶基地基地，推进农业产业的规模化、品牌化，同时建设响山生态园和大石坳乡村旅游等景点。

05 镇区规划

1. 空间结构与用地布局
2. 道路系统布局

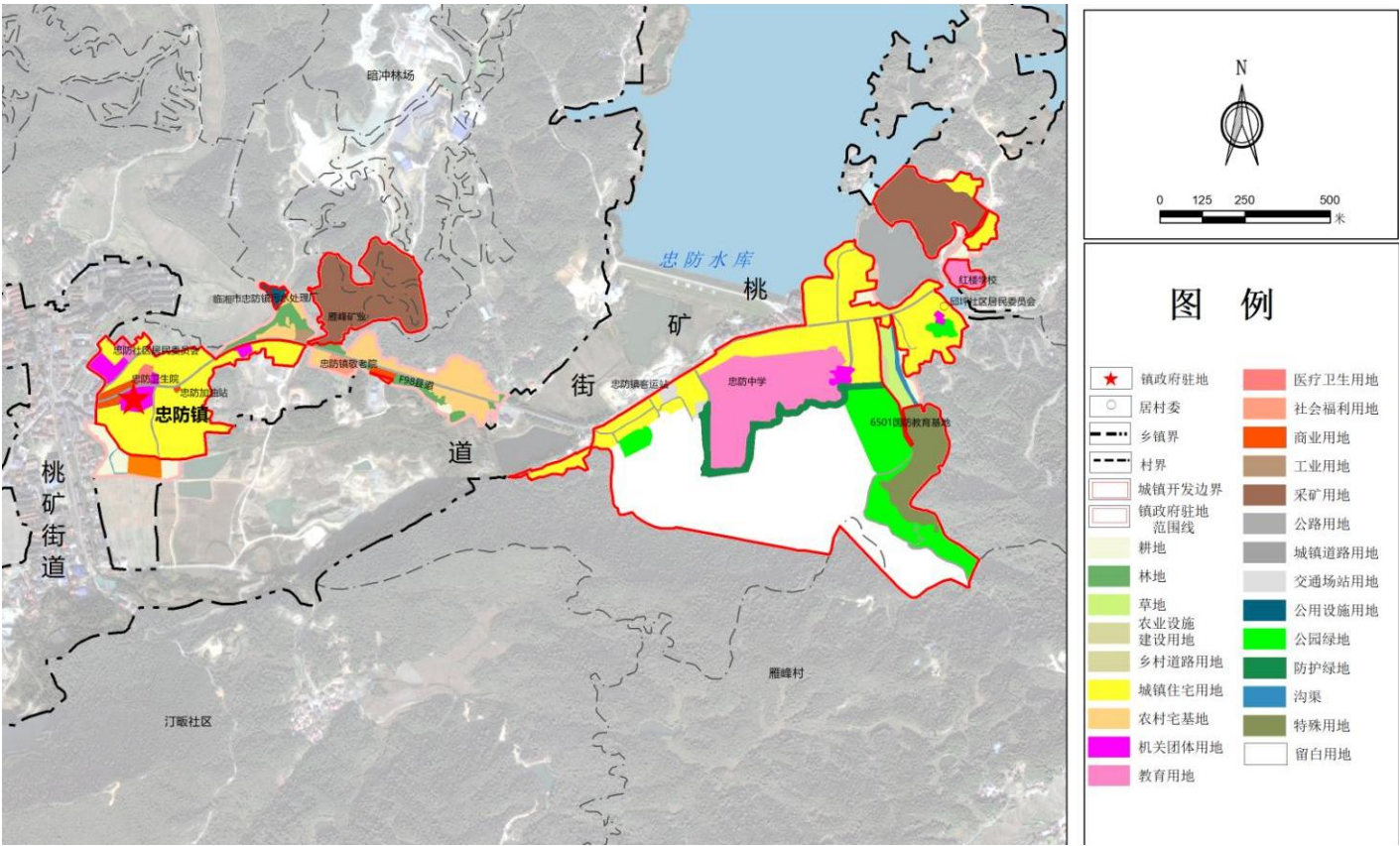


5.1 用地布局

根据城乡统筹原则，衔接开发建设需求，明确驻地规划范围用地发展方向和空间布局，合理确定居住用地、公共管理与公共服务用地、交通设施用地、绿地与开敞空间用地、工矿用地、公用设施用地等各类用地的配置比例和布局优化方向。

用地发展方向：结合忠防镇土地基本情况，确定忠防镇区发展方向为：向西方向拓展。

用地结构：规划至2035年，镇政府驻地建设用地93.49公顷，其中城镇建设用地86.83公顷，占建设用地的92.87%；村庄建设用地6.00公顷，占建设用地的6.42%；区域基础设施用地0.66公顷，占建设用地的0.71%。



5.2 道路系统布局

1

城镇交通规划

城镇道路分为主干路和支路2个等级。规划形成“一主多支”的道路交通体系。忠防镇-詹桥镇雁南村公路为镇区主干道，红线宽度控制在10—20米。支路主要起集散交通的作用，红线宽度6-10米。

2

慢行交通规划

人行交通设施应包括人行道、人行横道等过街设施，设施的设置应根据行人流量和流线确定。

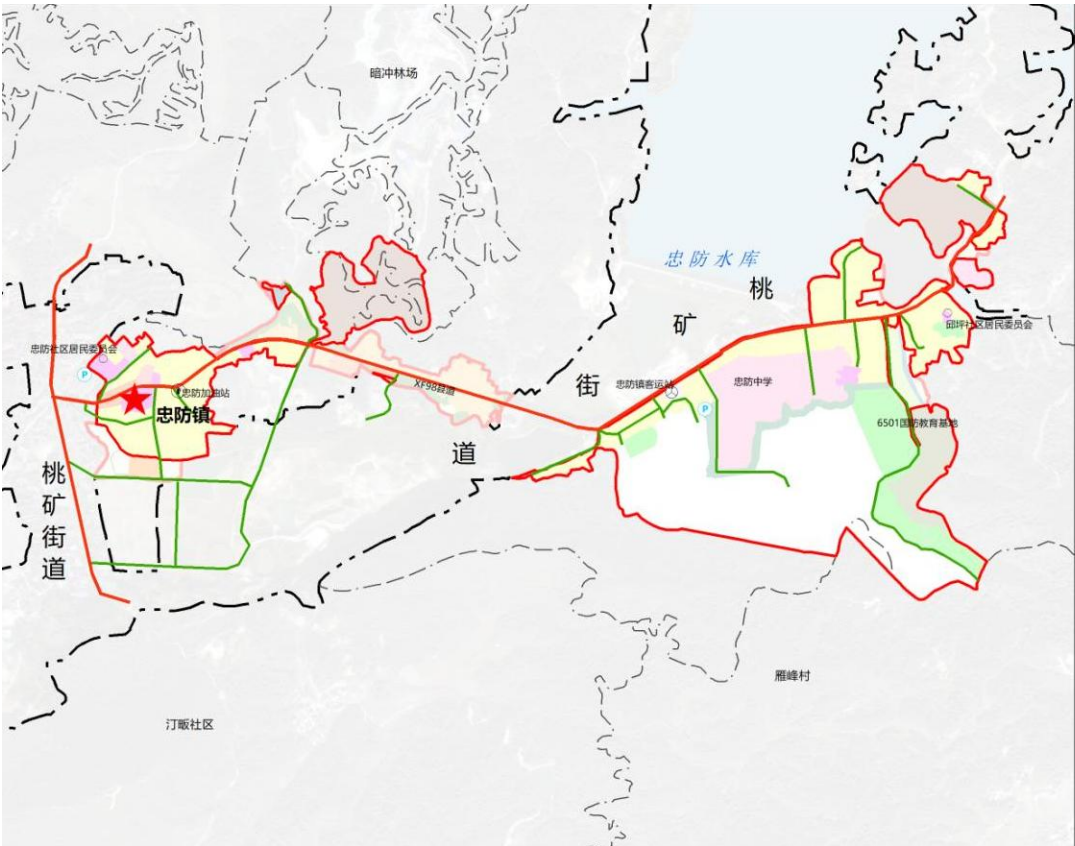
3

交通设施规划

客运站规划。提质改造忠防镇客运站和农村客运站。

社会停车场规划。规划保留现状社会公共停车场，以附属停车为主，路边停车为辅，社会停车为补充。停车场内设置新能源电车充电桩。

加油站规划。政府驻地无加油站。主要以政府驻地附近的忠源石化加油站为主。



06 实施保障机制

1. 明确规划传导落实
2. 健全规划实施监督机制

6.1 明确规划传导落实

构建符合乡镇国土空间保护开发的规划传导体系

分为详细规划和村庄规划，村庄规划传导分为约束性、强制性和引导性，详细规划分为城镇开发边界内和城镇开发边界外。

- **详细规划传导：**对具体地块用途和开发建设强度等作出实施性安排。
在城镇开发边界内的详细规划，对不同的详细规划编制单元主导功能提出差异化引导要求，明确需 要向各编制单元传导的功能定位、核心指标、管控边界和要求。城镇开发边界以外用于特 色产业、特殊用途的空间区域，需划定主导产业分布的范围边界，确定合理的开发强度， 作为特殊单元编制详细规划，按照开发强度等约束指标与准入条件实施管控。
- **村庄规划传导：**通过控制线管控、用途管制、指标管控的方式，强化对资源总量和利用效率、空间管控底线的管控。按照《临湘市国土空间总体规划（2021—2035年）》指标的逐级分解，深化形成忠防镇指标体系，严格落实约束性指标的要求，确保各 项约束性指标完成。引导各村庄规划落实忠防镇国土空间规划确定的规划目标、规划分区、重要控制线、城镇发展定位、要素配置等规划内容，将耕地保有量等底线管控指标， 永久基本农田、生态保护红线、城镇开发边界等重要控制线以约束性进行传导。

6.2 健全规划实施监督机制

强化组织领导，建设专业队伍：加强规划决策及组织协调。由镇政府牵头，建立部门协同联动管理机制，细化梳理规划实施问题，建立依法依规、科学高效的管理协作机制。完善专业人才队伍建设。加强管理队伍建设，配备专业管理人员，提高人员素质。完善“一师两员”制度。完善规划公开制度，提升人民群众参与规划实施的积极性和参与能力。

加强实施监测，建立监督体系：强化规划实施建设监督，构建“预警监测—实施评估—督察问责”的规划实施监督体系，建立“一年一体检、五年一评估”常态化机制。应用国土空间规划“一张图”实施监督信息系统，对国土空间保护开发行为进行动态监测，动态化开展镇域体检评估，及时反馈预警，完善年度实施计划。

加强规划宣传，提高公众参与度：组织广大干部和群众开展国土空间规划学习讨论活动。组织编写相关学习材料，抓紧制定学习讨论活动实施方案，使之纳入争当实践科学发展观的排头兵的一项重要内容。通过电视广播、互联网、报纸等多种媒体向社会公布和宣传规划，使全社会认识国土空间规划，完善社会监督机制，鼓励公众积极参与规划的实施和监督。

