



临湘市桃矿街道国土空间规划 (2021-2035年)

【批后公告】

临湘市人民政府
临湘市桃矿街道办事处
2025年3月

前言

为加快推进国土空间规划体系建设，以习近平新时代中国特色社会主义思想为指导，认真贯彻创新、协调、绿色、开放、共享的发展理念，充分发挥街道总体规划在国土空间规划体系中承上启下的作用，立足桃矿街道资源禀赋和现状发展基础，统筹安排街道各项建设活动，推动社区集聚发展和土地资源节约利用，合理配置街道社区公共服务设施和基础设施，兼顾开发与保护，整合优势资源，联动区域，促进街道经济社会全面、协调、可持续发展，特编制《临湘市桃矿街道国土空间规划（2021—2035年）》（以下简称《规划》）。

《规划》是对上位国土空间总体规划的细化落实，是桃矿街道一定时期内国土空间保护、开发、利用、修复的政策和总纲，是落实开发、保护、建设活动和国土空间用途管制的基本依据。

临湘市
桃矿街道办事处

目录

CONTENTS

一、总则

1. 指导思想
2. 规划范围、期限

二、目标战略

1. 发展定位
2. 目标愿景

三、国土空间格局优化

1. 保护开发总体格局
2. 落实“三条控制线”
3. 国土空间规划分区

四、国土空间支撑体系

1. 镇村体系
2. 综合交通体系
3. 市政基础设施体系
4. 公共服务设施体系
5. 综合防灾体系
6. 产业发展体系

五、街道办事处驻地规划

1. 空间结构与用地布局
2. 道路系统布局

六、实施保障机制

1. 明确规划传导落实
2. 健全规划实施监督机制



PART 01

01 总则

1. 指导思想
2. 规划范围和期限

01 总则

1.指导思想

以习近平新时代中国特色社会主义思想为指导，全面贯彻党的二十大精神 and 习近平总书记视察湖南重要讲话指示精神，深入落实党中央、国务院决策部署。坚持以人民为中心，统筹发展和安全，紧抓桃矿资源型地区振兴发展契机，以完善基础设施和公共服务条件为支撑，以培育发展绿色产业和促进就业为重点，顺应人民群众对美好生活的向往，整体谋划国土空间保护、开发、利用和修复，全面提升国土空间治理体系和治理能力现代化水平，促进桃矿街道国土空间开发保护更高质量、更有效率、更加公平、更可持续发展，为建设社会主义现代化新桃矿提供有力支撑和保障。

2.规划期限和范围

本规划为2021—2035年，基期年为2020年，近期至2025年，远期至2035年。规划范围为桃矿街道行政辖区全域国土空间，分为街道、街道办事处驻地规划两个层次。街道范围包括金鑫社区、金坡社区和桃林矿，总面积**7.16平方千米**；街道办事处驻地规划范围全部位于金鑫社区内，国土总面积**61.05公顷**。





PART 02

目标战略

1. 发展定位
2. 目标愿景

02 目标战略

1.发展定位

深化落实《临湘市国土空间总体规划（2021—2035年）》，立足桃矿特色和实际，利用老工业遗址、复兴广场、忠防水库等优质人文、自然资源，充分挖掘工业文化、红色文化、劳模文化等精神内涵，完善基础设施和公共服务，以培育发展绿色产业为重点，促进矿产资源合理开发利用，加快发展文化旅游业，大力发展清洁能源、环保和循环经济产业，强化生态保护与修复，**奋力**打造“**特色桃矿、情怀桃矿、幸福桃矿**”。

02 目标战略

2. 目标愿景

近期目标（2025年）。街道综合实力持续提升，三生空间格局不断优化，生态环境持续改善，人民生活服务水平进一步提升，公共服务设施和市政基础设施短板基本补齐，基本建立绿色产业多元化发展格局，城镇活力和品质得到进一步提升，初步建成具有地方影响力的工矿旅游特色街道。

远期目标（2035年）。街道经济活力明显增强，民生福祉大幅提升，生态环境日臻优美。按照“工业遗址+工矿文化产业嵌入+生态环境修复+绿色产业发展+完善基础设施和公共服务设施”相结合的模式，全面建成以绿色创新发展为动力，以工矿文化为依托的“工矿特色旅游名街道、绿色产业强街道、生态宜居小街道”。



PART 03

国土空间格局优化

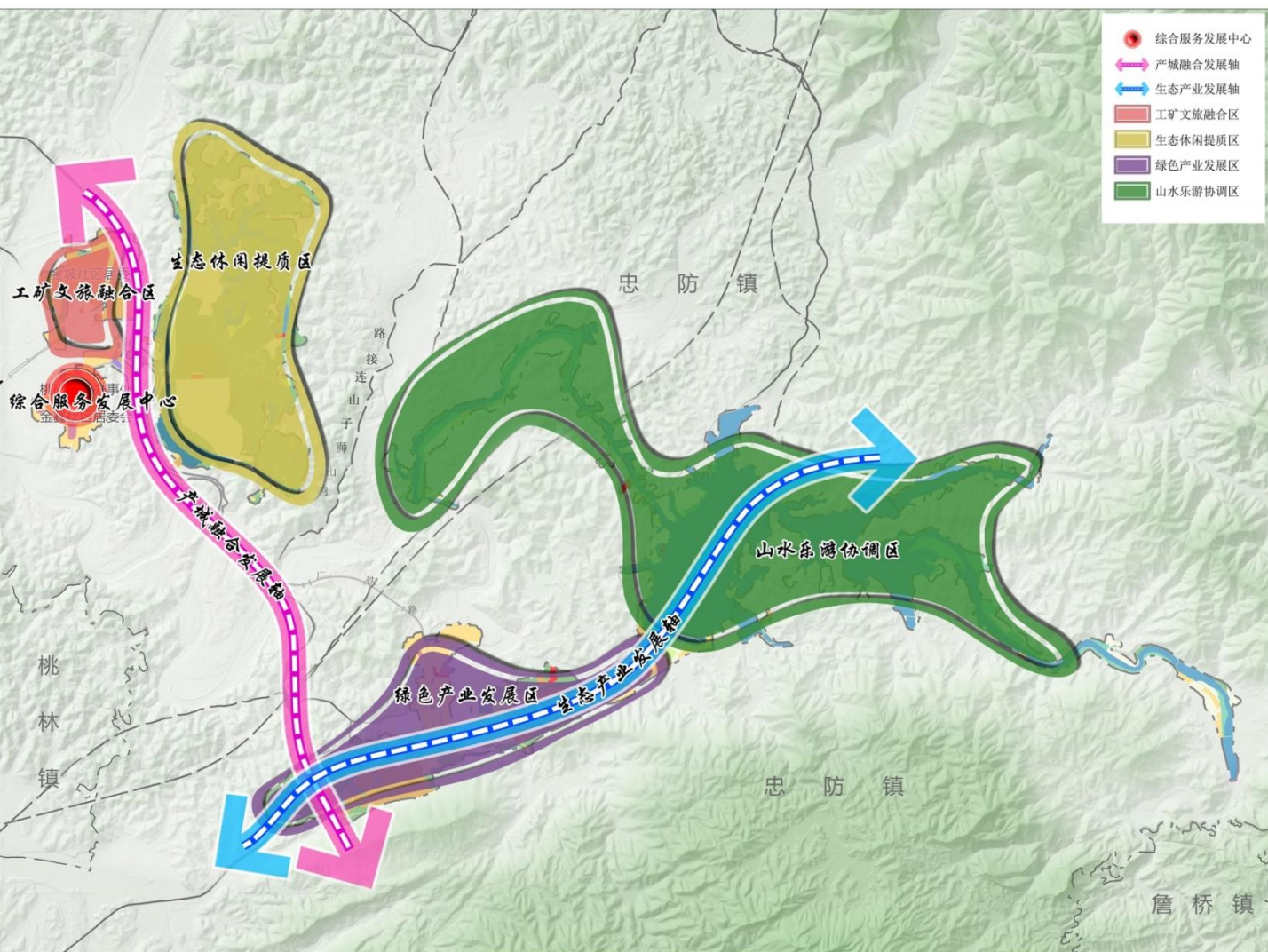
1. 保护开发总体格局
2. 落实“三条控制线”
3. 国土空间规划分区

03

国土空间格局优化

1.保护开发总体格局

立足资源环境承载力与国土空间开发适宜性评价，落实县级空间发展战略，形成城乡融合发展的国土空间格局，促进生态空间、农业空间、城镇空间融合共生，依托生态本底和基础设施支撑体系，**构建“一心两轴四区”**的街道国土空间开发保护总体格局。



03 国土空间格局优化

2. 落实三条控制线

■ 永久基本农田保护线

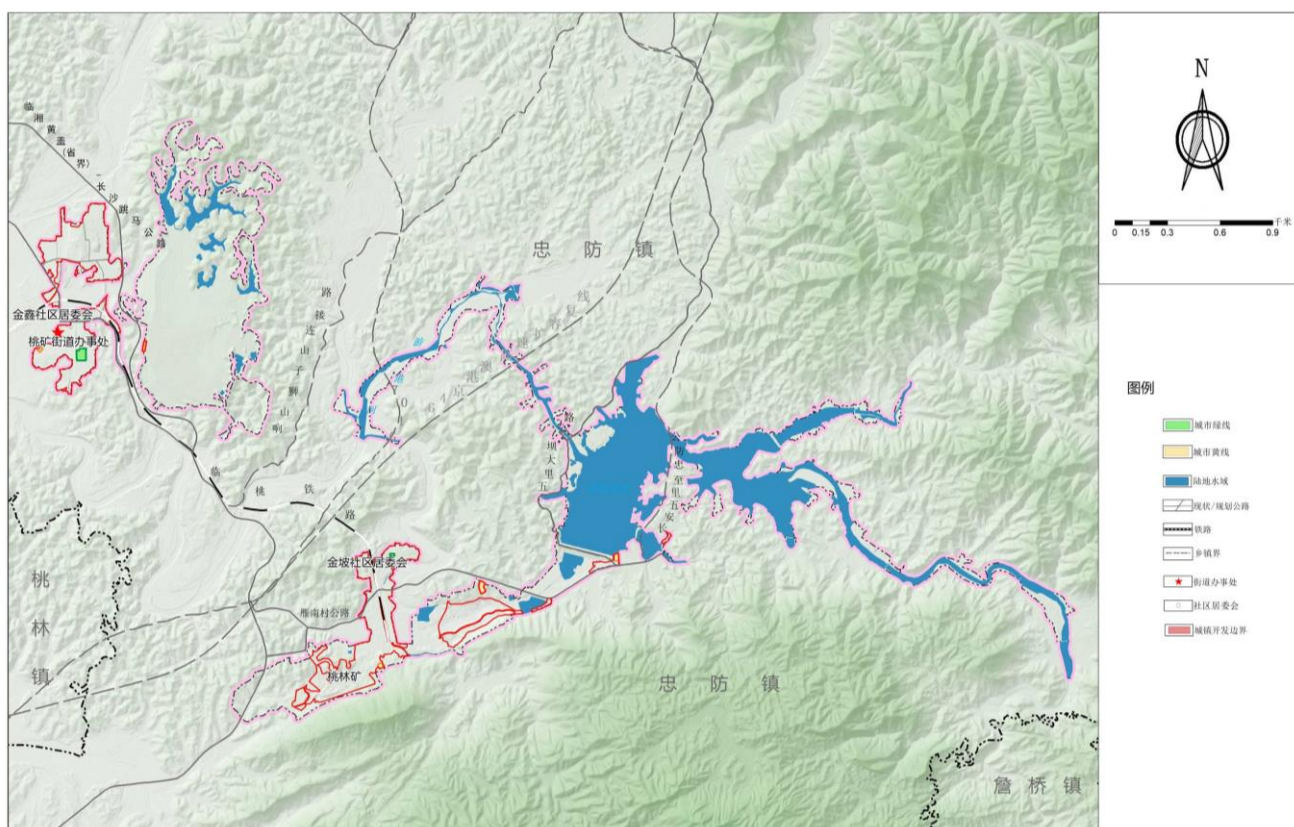
面积约**31.11**公顷。（466.65亩）

■ 生态保护红线

按照上位规划，桃矿街道内**未划定生态保护红线**。

■ 城镇开发边界

街道共划定城镇开发边界面积**125.25**公顷，分布在金鑫社区东侧，忠防水库附近，占镇域国土总面积的17.49%。



03

国土空间格局优化

3. 合理划定规划分区

生态保护区

具有特殊生态功能或生态环境敏感脆弱、必须严格保护的自然区域，主要为生态保护红线划定的区域。



生态控制区

生态保护红线外，需要予以保留原貌、强化生态保护和生态建设，限制开发建设的自然区域。



农田保护区

永久基本农田相对集中且需要严格保护的区域。

城镇发展区

城镇开发边界围合的范围，是城镇集中开发建设并可满足城镇生产、生活需要的区域。



乡村发展区

农田保护区外，为满足农林牧渔等农业发展以及农民集中生活和生产配套的区域。



矿产能源发展区

为适应国家能源安全与矿业发展的重要陆域采矿区、战略性矿产储量区等区域。



PART 04

国土空间支撑体系

1. 镇村体系
2. 综合交通体系
3. 市政基础设施体系
4. 公共服务设施体系
5. 综合防灾体系
6. 产业发展体系

04 国土空间支撑体系

1.镇村体系、建设用地布局及产业发展布局

镇村体系（街道社区体系）

■桃矿街道辖区内有金鑫和金坡两个社区及桃林矿，建立“街区+社区”两级镇村体系。

建设用地布局

■规划至2035年，桃矿街道建设用地总面积约178.62公顷，其中：城镇建设用地面积124.88公顷，主要分布在金鑫和金坡社区居委会附近；村庄建设用地面积16.73公顷，分布在主要交通道路沿线两侧、较为零散分布；区域基础设施用地20.89公顷，主要包括道路及设施用地；其他建设用地16.12公顷，包括采矿用地和特殊用地。

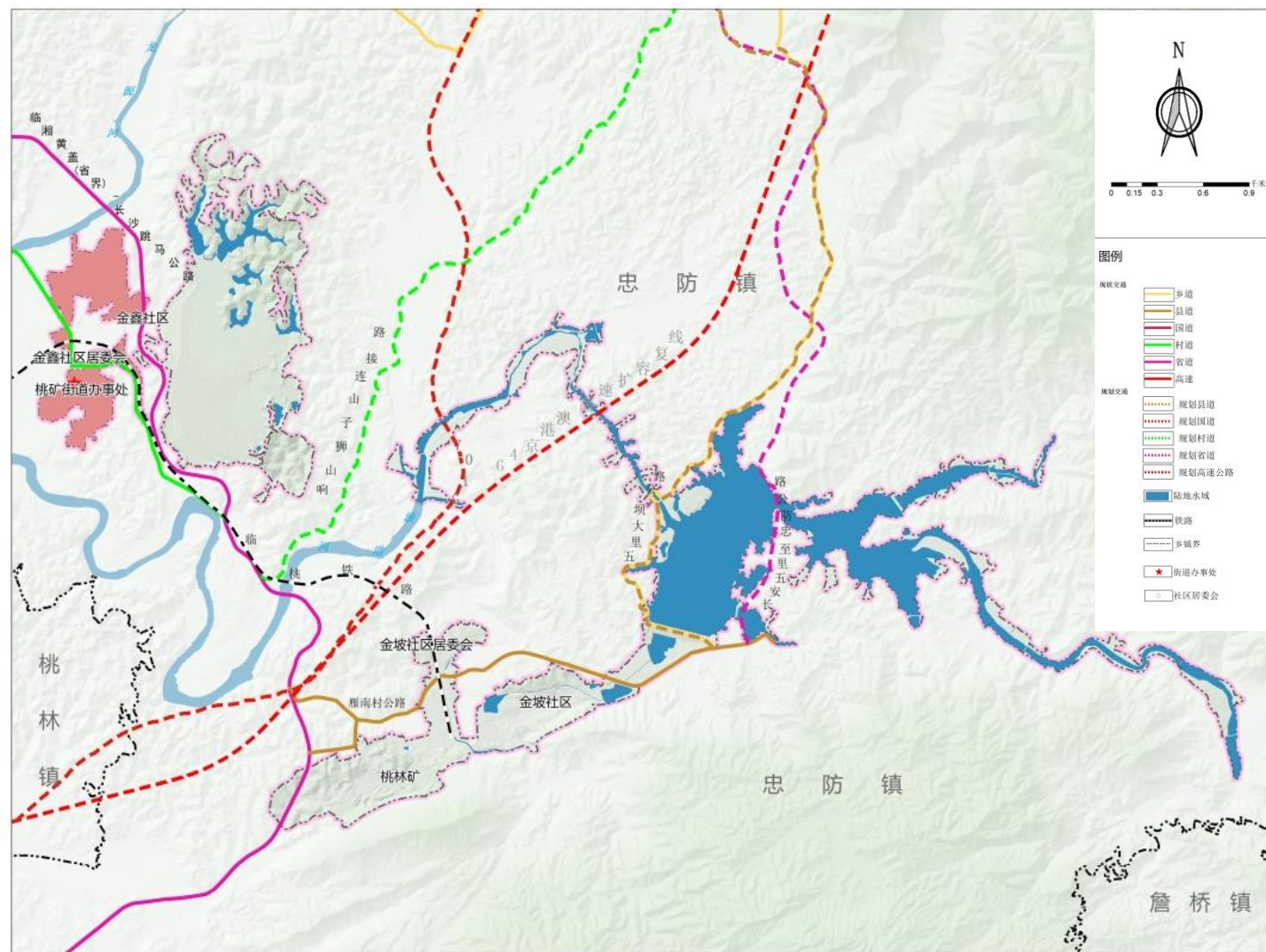
产业发展布局

■结合桃矿街道产业定位和各村产业基础，规划形成“一心两轴多区”的产业布局空间结构。“一心”即桃矿街道办事处，为综合服务中心；“两轴”即沿临桃铁路、S206形成的两条产业发展轴；“多区”即产城融合发展区、绿色矿业发展区、农林协调发展区、生态休闲旅游度假区。

2.综合交通体系

桃矿街道国道、省道、县道三个层次的综合交通网络。

- 国道。规划G4京港澳高速扩容复线、G107国道穿越街道辖区内游源河。
- 省道。保留省道S206。规划长安五里至忠防公路穿越辖区内忠防水库。
- 县道。扩容提质县道XF98。



04 国土空间支撑体系

3.市政基础设施体系

给水工程

规划2025年公共供水管网漏损率控制在9%以内，公共供水普及率不低于92%。矿街道办事处水厂0.10万m³/d。

排水工程

到2035年，实现街道内污水全截污、全收集、全处理，实现规划重现期内降雨雨水管网无溢流；城镇污水处理率达100%。规划改扩建现有污水处理厂，规模扩建至1万吨/日。

电信工程

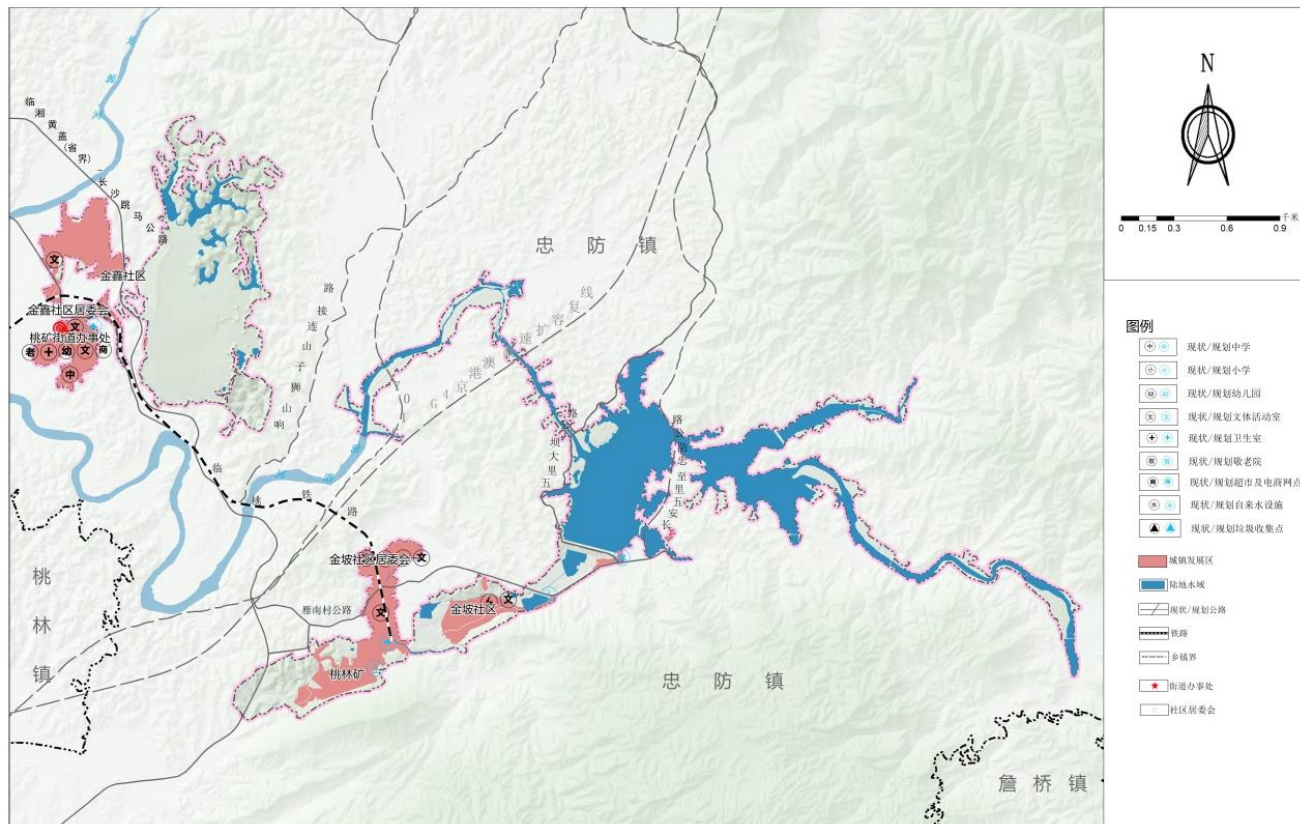
大力发展移动通讯并逐步建立移动通讯光缆和5G基站，建立覆盖全域的移动通讯设备基站，减少通信盲区。

燃气工程

规划至2035年，接收“新粤浙”长输管道天然气，建设桃矿街道管道燃气，在桃矿街道规划1处天然气门站。

环卫工程

按照减量化、资源化、无害化的要求，实施垃圾源头分类减量、分类运输、分类中转、分类处置，采用“户分类—社区收集—街道转运—县处理”垃圾收运处理模式。力争至2035年底，生活垃圾无害化处理率达到100%，垃圾资源化利用率达到90%。



04

国土空间支撑体系

4.公共服务设施体系

构建城乡统筹、融合发展、共建共享的公共服务设施

优化公共服务设施体系，提升公共服务能力。结合社区生活圈布局，建立“街道级—社区级”两级公共服务体系。街道级设施以城镇圈为配置单元，社区级设施以15分钟社区生活圈为配置单元。

行政办公设施

街道行政办公设施保留现有行政机关，包括党政机关、社会团体、事业单位等办公机构，调整、补充、完善行政办公服务系统，在原桃矿技校用地处设置应急指挥平台。

公共教育设施

统筹配置教育资源，满足城乡居民接受平等、优质教育的需求。保留街道中小学共计2所，含1所中学（桃矿中学）、1所小学（桃矿中心小学），为现状保留或提质升级。本次规划满足中小学服务半径的要求，形成覆盖整个街道的中小学教育系统。

文化体育设施

扩大公共文化服务有效供给，保留街道现有的彭家文化广场、文化站等文化设施，规划改建现有文化活动中心，利用原桃矿技校新建一处桃矿矿史馆，利用公园绿地及开敞空间提供体育健身服务功能，鼓励利用疏解腾退后的空间补充体育设施，形成街道城乡共享公共服务中心。

医疗卫生设施

桃矿街道规划建设健全完备的医疗卫生体系。保留现有卫生服务中心1所（桃矿社区卫生服务中心）、卫生室1处，完善街道卫生院的医疗设备，利用现状卫生院设备和用地，改善医疗条件，提高服务质量。

商业金融设施

规划在金坡社区西北侧和东南侧两处商业用地，用于旅游开发。保留金鑫社区现有商业服务设施，在金坡社区设置较完善的商业服务设施集中区，为本区域提供必要的生产与生活用品，以方便居民生产生活。

社会福利设施

规划保留现有1处养老院为桃矿中心敬老院。

04 国土空间支撑体系

5. 综合防灾设施

■ 抗震防灾

桃矿街道抗震设防标准按6度设防；重要工程及生命线工程可在建设时适当调高抗震标准，按7度进行设防。

■ 防洪排涝

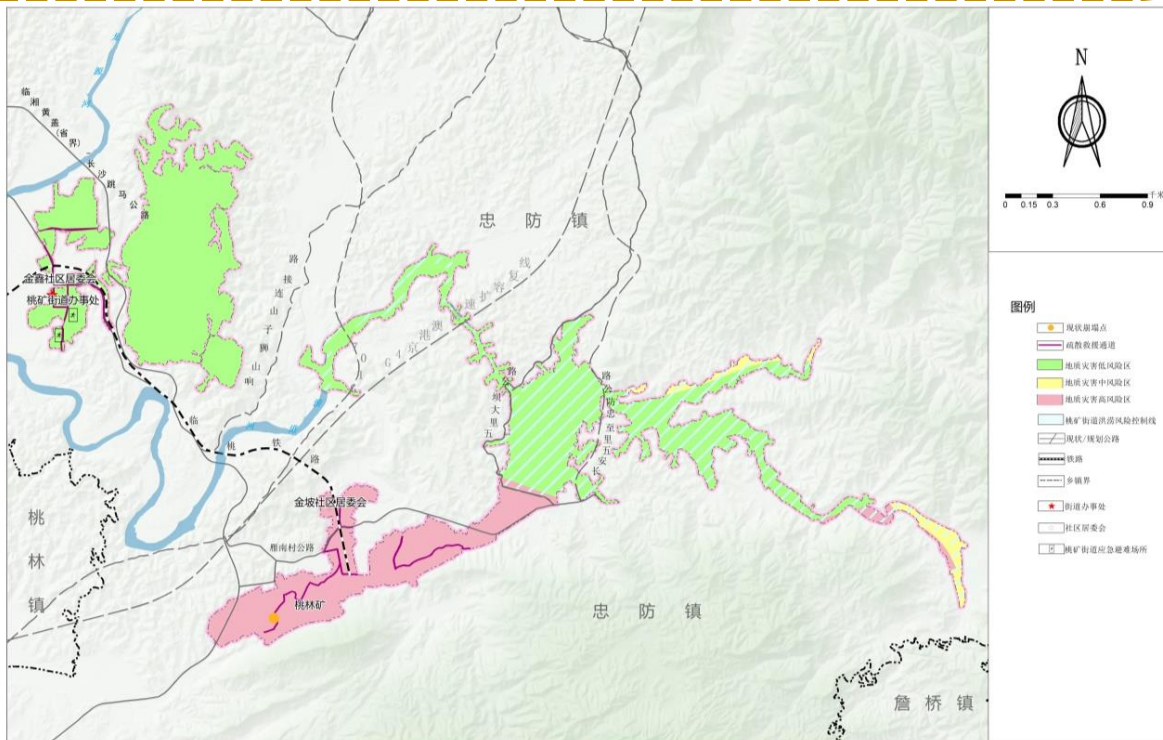
桃矿街道防洪标准采用20年一遇标准，排涝标准为10年一遇。划定洪涝风险控制线239.43公顷，主要分布在忠防水库及游港河沿线区域。

■ 消防救援

桃矿街道设置小型消防站，在原桃矿技校设置防灾指挥中心。消防用水以供水管网取水为主，地表自然水体取水为补充。

■ 地质灾害

加强对长塘何家—桃林胥家—忠防梨家山以地面塌陷为主的地质灾害高易发区地质灾害隐患点监测预警。



04 国土空间支撑体系

6. 产业发展体系

产业发展定位

- 基于产业发展现状，结合桃矿街道发展需要，大力发展清洁能源产业，积极培育发展环保和循环经济产业，充分发挥绿色产业发电、生物质能、风能等清洁能源优势，做大做强清洁能源产业，提供能源支撑产业转型发展的保障力。加快绿色产业和工业遗址旅游融合发展，**打造临湘市“绿色产业”示范基地、“文旅”融合示范工矿特色旅游街道。**

产业发展布局——规划形成“一心两轴多区”的产业布局空间结构

- “一心”即桃矿街道办事处，为综合服务中心；
- “两轴”即沿临桃铁路、S206形成的两条产业发展轴；
- “多区”即产城融合发展区、绿色矿业发展区、农林协调发展区、生态休闲旅游度假区。



PART 05

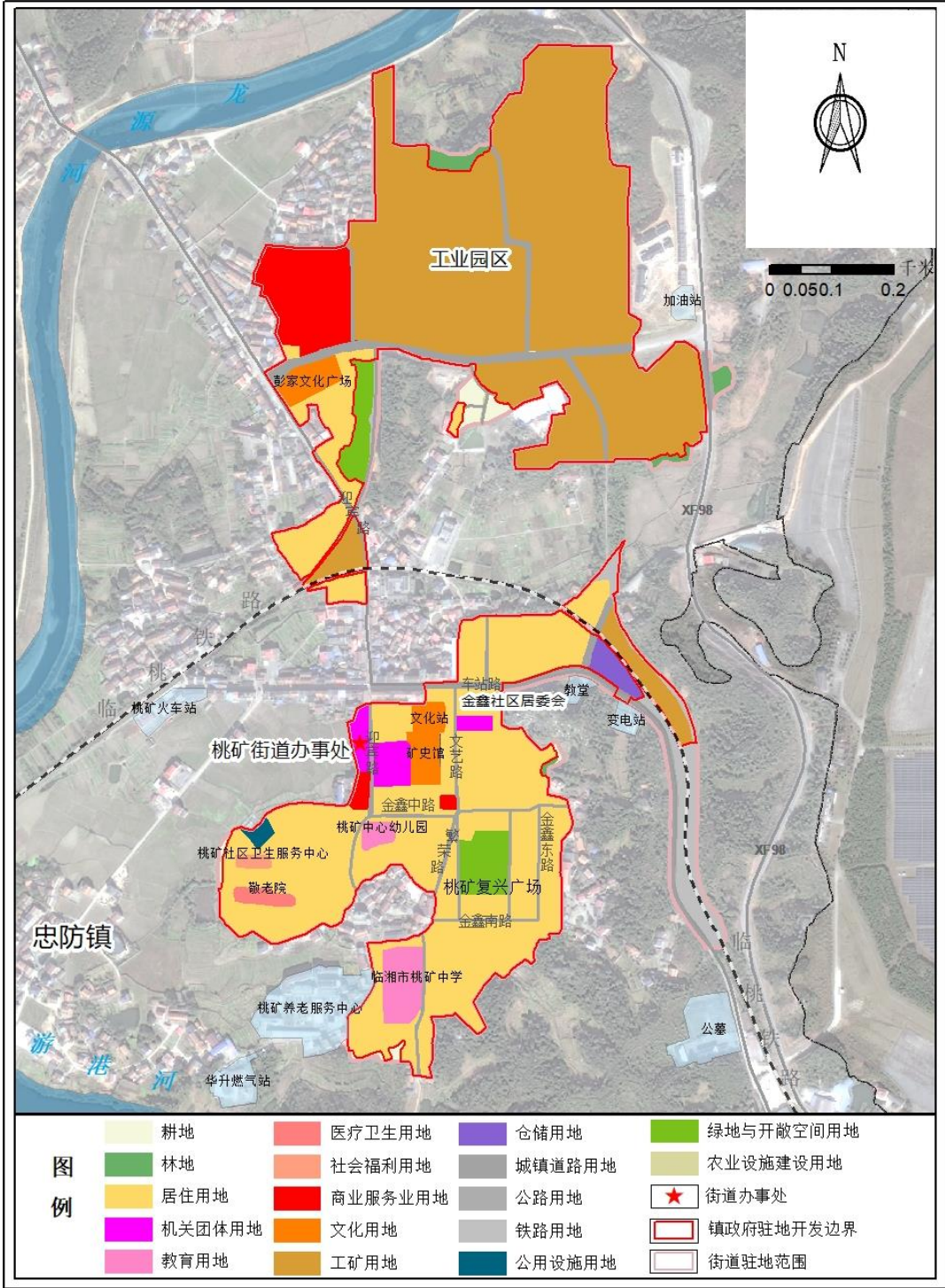
街道办事处驻地规划

1. 空间结构与用地布局
2. 道路系统布局

05 街道办事处驻地规划

5.空间结构与用地布局

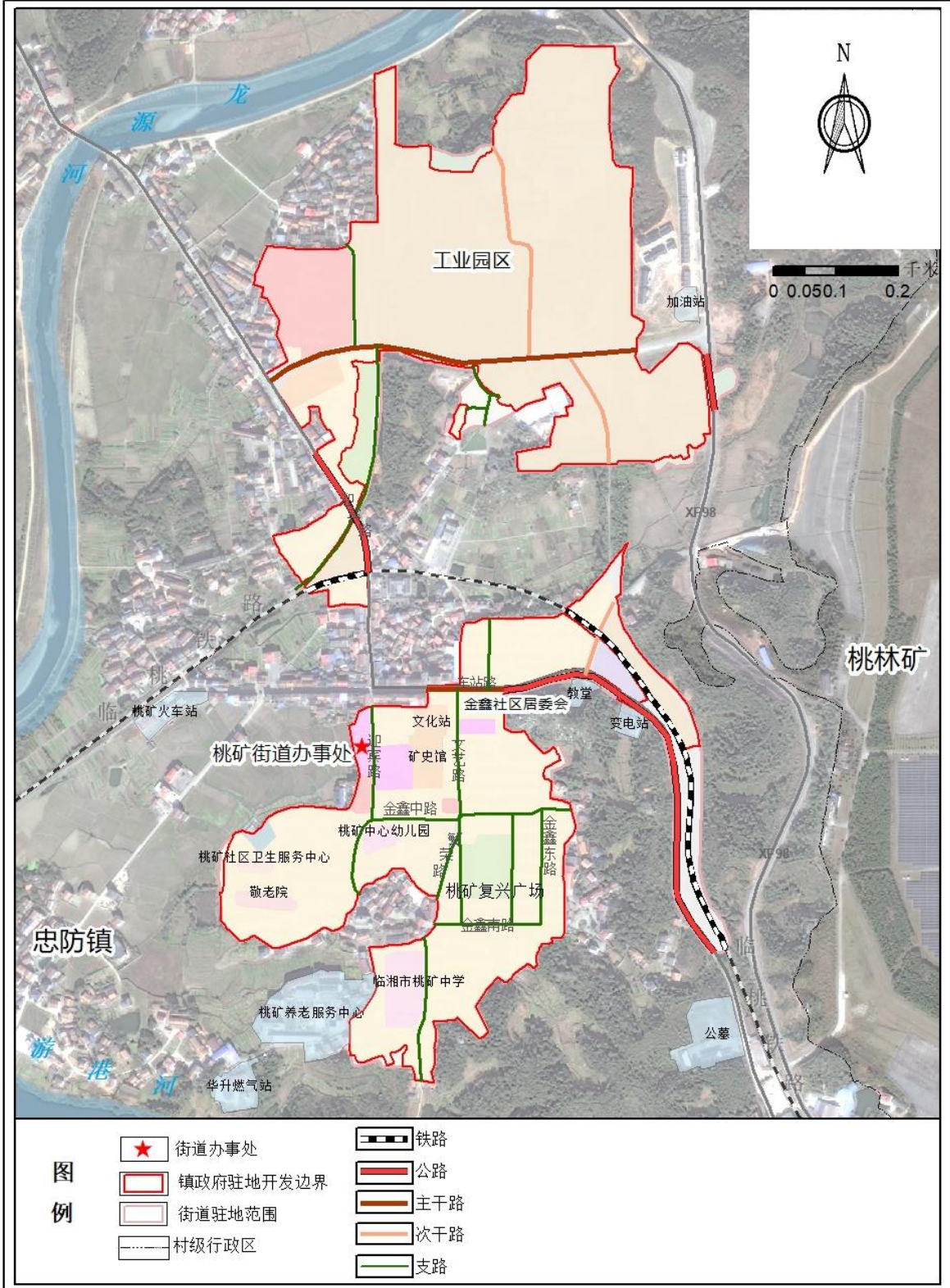
根据城乡统筹原则，衔接开发建设需求，明确街道办事处驻地规划范围用地发展方向和空间布局，合理确定居住用地、公共管理与公共服务用地、交通设施用地、绿地与开敞空间用地、工矿用地、公用设施用地等各类用地的配置比例和布局优化方向。



05 街道办事处驻地规划

2.道路系统布局

城镇道路分为主干路、次干路、支路3个等级。规划形成“主次支”完善的道路交通体系。





PART 06

实施保障机制

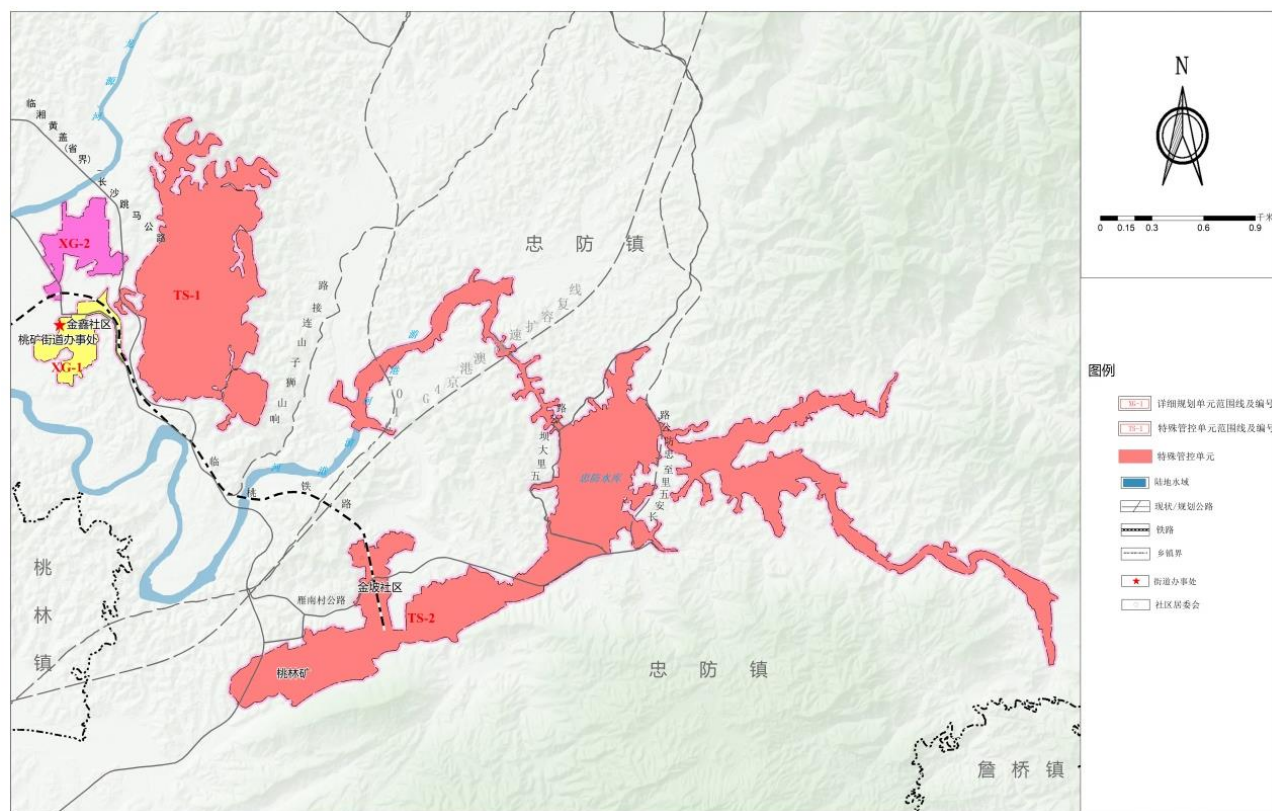
1. 明确规划传导落实
2. 健全规划实施监督机制

06 实施保障机制

1.明确规划传导落实

□城镇开发边界内的区域：按照现行控制性详细规划或划定的二级规划分区，划分控制单元，明确各单元四至边界、面积、功能定位和建设用地规模，以及单元内涉及的重要公共服务设施、市政基础设施、公园绿地面积、防灾避难场所的配路标准或空间布局等要求；落实重点绿线、蓝线、黄线、紫线、红线等强制性内容。

□城镇开发边界外的区域：以一个或若干个行政村划分村庄规划编制单元，明确各单元四至边界、面积、功能定位、村庄人口、建设用地规模及重要公共服务设施配套要求或空间布局，落实永久基本农田保护线、生态保护红线和历史文化保护要求，以及重要的河湖岸线、防洪、邻避设施、地质灾害安全控制线等强制性内容，在数据库中形成单独图层，纳入国土空间规划“一张图”系统。



2.健全规划实施监督机制

□强化组织领导，建设专业队伍：加强规划决策及组织协调。由镇政府牵头，建立部门协同联动管理机制，细化梳理规划实施问题，建立依法合规、科学高效的管理协作机制。完善专业人才队伍建设。加强管理队伍建设，配备专业管理人员，提高人员素质。完善“一师两员”制度。完善规划公开制度，提升人民群众参与规划实施的积极性和参与能力。

□加强实施监测，建立监督体系：强化规划实施建设监督，构建“预警监测—实施评估—督察问责”的规划实施监督体系，建立“一年一体检、五年一评估”常态化机制。应用国土空间规划“一张图”实施监督信息系统，对国土空间保护开发行为进行动态监测，动态化开展镇域体检评估，及时反馈预警，完善年度实施计划

□加强规划宣传，提高公众参与度：组织广大干部和群众开展国土空间规划学习讨论活动。组织编写相关学习材料，抓紧制定学习讨论活动实施方案，使之纳入争当实践科学发展观的排头兵的一项重要内容。通过电视广播、互联网、报纸等多种媒体向社会公布和宣传规划，使全社会认识国土空间规划，完善社会监督机制，鼓励公众积极参与规划的实施和监督。

